



L'Hebdo du Haut-Jura

Courrier gratuit, bimensuel et indépendant

n°11

DU 1^{ER} MARS AU 15 MARS 2012

Votre salle de bains, notre savoir-faire.

La garantie d'une salle de bains réussie de A à Z...



Vous l'imaginez confortable, agréable à vivre, apaisante, bien conçue, fonctionnelle... Parce que votre salle de bains est avant tout un espace de bien-être, rien ne doit être laissé au hasard. Pour faire de votre salle de bains une pièce qui vous ressemble, faites confiance à notre savoir-faire.

Neuf ou rénovation, pour tous vos projets de salle de bains, une seule adresse :

MOBALPA

CUISINES, BAINS & RANGEMENTS

www.mobalpa.com

Ensemble, concevons votre intérieur

Centre commercial **ARBENT**
Tél. 04 74 77 25 73

TS CUISINES
Ludovic Magro



PARQUETERIE JANOD

Fabricant de parquets depuis 4 générations

Spécialiste en parquets Point de Hongrie, Bâtons Rompus, Parquets toutes essences et tous modèles Pour tous les budgets

Salle d'exposition du lundi au samedi matin sur RDV

Le moulin - 39130 DOUCIER
Tél. 03 84 25 71 69 - Fax 03 84 25 76 24
www.parquets-janod.com
contact@parquets-janod.com

VILLAGE DE VACANCES DE LAMOURA Un projet sérieux pour l'avenir



Voir page 2

DOSSIER FORMATION



Pages 15 à 18

LES ACTUALITÉS

Métamorphose autour de l'Email



>> page 12

- Ouverture de la pêche >> page 4

- Journée de la femme >> page 8

LES **GRANDS JOURS**
DU 1^{ER} AU 31 MARS *Alfa Romeo*



DEPUIS TOUJOURS, RÉPUTÉES POUR LEUR REPRISE JUSQU'À 7 000 € DE PRIVILÈGES REPRISE ALFA ROMEO⁽¹⁾

JOURNÉES PORTES OUVERTES LES 17 & 18 MARS⁽²⁾
SANS CŒUR, NOUS NE SERIONS QUE DES MACHINES

WEBFACTORY : LES OFFRES SÉLECTIONNÉES DU RÉSEAU À DÉCOUVRIR SUR ALFAROMEIO.FR

Alfa Romeo France

SODIVI 39 et son agent **FIAT** garage de Genève (Ouilion)
43, avenue Camille Prost 39000 LONS-LE-SAUNIER
11, rue Lieutenant Froidurot 39200 SAINT-CLAUDE

Les véritables produits du terroir

Régal Jura

Dépôt de pain du 9 mars au 19 mars

Réouverture Vendredi 9 mars

Poulet Rôti - Charcuterie - Fondue Chinoise - Pierrade
Fromage - Clafoutis cerises
Bière Rouget de Lisle - Limonade du Jura Elixia

Régal Jura - 39130 Doucier - 03 84 25 76 04

Edito

Le V.V.L. et son avenir !

A l'heure où des décisions vont être prises au sujet du Village Vacances de Lamoura, c'est tout le massif jurassien qui s'interroge. Pour l'économie touristique haut-jurassienne cela aurait un impact considérable. Les élus en ont bien conscience et un projet de reprise est proposé actuellement.

Il serait dommage de voir périr cette institution qui amène depuis des années des flots de vacanciers et permet de faire connaître le Jura. On sait aussi combien les investissements sur le Haut-Jura à destination des touristes et skieurs sont lourds et engagés sur l'avenir avec les récents travaux sur la Serra par exemple. Une dynamique est mise en place pour satisfaire les vacanciers et leur apporter une qualité de service, souhaitons que le projet de reprise du V.V.L. s'officialise et également que les problèmes de l'Ecole des Neiges se résolvent.



► Dominique Piazzolla
Directeur bénévole

Déplacement de Mme Pecresse, ministre du budget, dans le Jura



Ce lundi 27 février, Valérie Pecresse, ministre du budget, des comptes publics et de la réforme de l'Etat et Porte-parole du Gouvernement se déplaçait à Dole et à Champagnole sur le thème de la compétitivité des entreprises. Elle a visité à Dole, un centre de finances publiques, elle rencontrait à Champagnole à l'occasion d'une table ronde des entrepreneurs locaux.

Etaient présents Christine Millet, PDG Millet SA à Pratz, Daniel Arnaud, PDG Oxbis à Morbier, Jean-Paul Bevand, DG Curtill à St-Claude, Thomas le Paul, DG Smoby Toys à Lavans-les-St-Claude, Daniel Jacquet, président Décolletage Jurassien à Champagnole, Maryse Eyssautier, PDG JB Tecnics à Molinges, Denis Hochede, PDG Comtoise Traitement de Surface (CTS) à St-Claude, Jérôme Morel, PDG Morel à Morbier, Philippe Girod, DG Fonderie Thevenin à Champagnole, Anny Thomas, présidente du directoire Thomas SA à Moirans, Jean-Luc Paget, PDG Précis Jura à Equevillon.

Louis Vuitton et Marc Jacobs

Cette exposition présente l'histoire de deux personnalités, Louis Vuitton et Marc Jacobs (directeur artistique de la maison Louis Vuitton), et met en évidence leurs contributions à l'univers de la mode.

Comment ont-ils su s'inscrire dans leur époque respective pour innover et faire avancer toute une industrie ?

De quelle façon ces deux hommes, avec leur langage propre se sont-ils appropriés les phénomènes et codes culturels afin d'écrire l'histoire de la mode ?

Plutôt analyse que rétrospective, cette mise en parallèle Vuitton-Jacobs permet d'éclairer le système de la mode durant ces deux périodes charnières que sont l'industrialisation de la fin du XIXe siècle et la globalisation du début du XXIe siècle. Y sont évoqués les métiers d'art, les avancées techniques, les créations stylistiques et les collaborations artistiques.

Les malles de Louis Vuitton sont présentées en regard des collections et accessoires de mode du XIXe siècle du musée au premier étage, tandis qu'une sélection des modèles les plus emblématiques créés par Marc Jacobs, depuis ces 15 dernières années, est mise en scène au second.

Exposition Louis Vuitton Marc Jacobs du 9 mars au 16 septembre 2012.

Les Arts décoratifs au 107, rue de Rivoli, 75001 Paris.

► Sophie Dalloz



Carton d'invitation de l'exposition



Siège Social :
64, rue du Pré
39200
Saint-Claude

Adresse : L'Hebdo du Haut-Jura
BP 30006 39201 St-Claude Cedex - 03 84 33 14 64

Régie publicitaire :
Tél. 06 70 05 51 01
gremoissonnet@free.fr

Rédaction :
Tél. 06 79 25 60 47
dallosophie@gmail.com

Direction :
Tél. 06 07 81 73 12
d.piazzolla.presse@gmail.com

Directeur de la publication : Dominique Piazzolla

Imprimeries : IPS à Reyrioux, tirage 40 000 exemplaires

Village de Vacances de Lamoura

Présentation d'un projet sérieux pour la continuité et la pérennité du V.V.L.



Lundi 21 février à Saint-Claude, un point presse avait lieu pour officialiser un projet de sauvetage du V.V.L. par Francis Lahaut, président de la Communauté de communes Haut-Jura Saint-Claude, Raphaël Perrin, maire de Septmoncel et conseiller général du canton de Saint-Claude et Francis Laforge, maire de Lamoura.

Les trois protagonistes et M. Serge Fondraz, président directeur général ont transmis à Mme la présidente et à Mrs et Mmes les membres du Comité Syndical la proposition visant à prendre en charge la continuité et la pérennité du village de vacances de Lamoura offrant notamment des garanties aux salariés.

Pour Raphaël Perrin «C'est un montage qui peut paraître un peu complexe, mais qui est assez simple. L'idée est de maintenir le Syndicat Intercommunal du village de vacances. Pourquoi maintenir ce syndicat ? Avec la sortie des villes qui ne souhaitent plus être engagées dans ce syndicat et l'entrée de collectivité territoriale pour que ce syndi-

cat puisse perdurer».

Proposition

Dans les propositions, l'objectif des collectivités territoriales est de maintenir l'outil touristique spécifique et de son développement, et surtout, de tenir compte de la contrainte actuelle des statuts des personnels du Syndicat Intercommunal du V.V.L. Etre accompagné par une SEM compétente en construction, entretien, rénovation, prête à acquérir à bail et assurer les investissements nécessaires et trouver la solution optimale pour gérer la continuité de l'activité.

La proposition s'appuiera sur une organisation tripartite entre collectivités locales intégrant le S.I.V.V.L., cela permettra le retrait immédiat des villes qui le souhaitent. La SEMCODA (Société d'Economie Mixte de Construction du Département du bâtiment de l'Ain) est chargée d'acquérir au syndicat par bail amphithéotique de 52 ans sur les bâtiments. Elle assurera les investissements et mettra à bail. Un gestionnaire choisi par le S.I.V.V.L. fera un appel à candidature selon les procédures régulières.

Les différents rôles

Le syndicat composé des collectivités territoriales locales et des communes restantes prendront l'engagement de la garantie du statut des salariés, signer l'acte de cession à bail pour un montant de 4,5M€ et concéder un bail de 52 ans à loyer de 260 000€. Déléguer la gestion ou à défaut de candidats intéressants, assumer définitivement en mettant en place les outils de développement. Dans le cas où l'activité est déléguée, le gestionnaire devra intégrer une charge correspondant au loyer et à la mise à disposition du personnel.

Les communes sortantes du syndicat renonceront à percevoir des droits de retraits sachant que les fonds en caisse permettront de couvrir les déficits éventuels des périodes transitoires.

Pourquoi la SEMCODA ? Pour bénéficier des compétences et du savoir-faire de professionnels, de la réhabilitation et de la gestion d'un parc immobilier d'importance.

Rôle du gestionnaire :

Il assumera la pérennité de l'exploitation notamment en répondant à la clientèle fidèle mettant en place les outils de communication et de réservation.

Pérenniser l'activité touristique, mise en place d'une stratégie de communication et commerciale, développer l'activité, le tourisme social et d'affaires, et gérer les structures afin de découvrir les charges d'exploitation.

Pour Francis Lahaut «Le choix en dehors des aspects financiers c'est la garantie de la pérennité de l'outil village de vacances alors que GECO c'est l'aventure, donc nous sommes dans deux mondes qui sont totalement différents, garantir la pérennité des statuts des personnels et de l'activité du village de vacances pour l'avenir dans un cadre public avec une autre logique de développement qui est bien présente, le tourisme social et d'affaires. Une autre logique de développement que celle que nous connaissons aujourd'hui, mais qui permet d'envisager l'avenir en confiance et sérénité.»

Raphaël Perrin soulignait un point important, l'annonce d'un candidat éventuel en terme de structure porté par M. Romeyer.

La présentation du projet sera faite à Paris le 24 février à Mme Marie-Jeanne Noël, présidente du S.I.V.V.L. et le prochain conseil d'administration est prévu le 24 mars.

► Dominique Piazzolla



La R.D. 470, route de Coyron sous haute surveillance par la gendarmerie



Mme Ghilbert Bezard, directrice de cabinet du préfet, aux côtés des gendarmes en poste.

Lors d'une réunion en préfecture sur la délinquance et sur la sécurité routière le 24 janvier dernier en présence de Mme le Procureur de la République, Mme la Directrice du Cabinet du Préfet et les responsables de la gendarmerie et la police, le préfet du Jura, M. Vuibert, voulait mettre sous haute surveillance le secteur de la R.D. 470 à la hauteur de Coyron où sont constatés de grands excès de vitesse.

Chasse aux grands excès

Samedi 17 février avait sur la RD 470 entre le rond-point du Pont de Villard d'Héria, secteur de Coyron et le Pont de la Pyle des contrôles de vitesse étant effectués en présence de la directrice du cabinet, Mme Ghilbert Bézard, de la

BMO de Lons le Saunier et de Saint-Claude. Comme nous l'expliquait le capitaine Bondi, cet axe routier départemental est celui sur lequel est relevé le plus gros volume de grand excès de vitesse.

«Axe assez roulant, zone de dépassement, ligne droite, intersection, condition très favorable, mais vrai risque accidentogène» pourtant limité à 90 km/h.

En 2011, 536 chauffeurs ont été verbalisés à une vitesse supérieure à 20 km/h, dont 70 d'entre eux étaient au-dessus de la vitesse autorisée, soit à plus de 40 km/h. Ils ont fait l'objet d'une rétention du permis de conduire des conducteurs et un accident mortel a été déploré. Pour ce début

d'année 2012, 62 excès de plus de 20 km/h sont déjà recensés dont trois au-delà de 40 km/h.

Le préfet du Jura et les gendarmes souhaitent marquer un coup d'arrêt en mettant de vastes opérations de contrôle de vitesse sur cet axe de Coyron.

Samedi, en une après-midi, 16 automobilistes étaient interceptés à plus de 114 km/h et trois se sont vu retirer leur permis pour avoir roulé à 129 et 141 km/h, plus de 40 km/h au-dessus de la limitation de vitesse autorisée.

Le secteur sera sous haute surveillance et l'opération sera renouvelée très souvent.

► Dominique Piazzolla



Le radar jumelle qui indique la vitesse contrôlée.



Informations

Excès de plus de 20 km/h Hors agglomération, il vous en coûtera un point et 45 euros (la vitesse retenue est de 7 km/h en deçà du relevé) Excès de 20 à 30 km/h 2 points et une amende de 135 euros (90 si payée en 3 jours) Excès de plus de 40 km/h 5 points et rétention de permis Excès de plus de 50 km/h Même sanction, mais c'est un délit. Un barème qui peut être alourdi par des circonstances aggravantes (alcool, etc...). Si récidive plus de 50 km/h dans les cinq ans qui précèdent, le véhicule est confisqué et pourra être vendu.

Parc Naturel Régional du Haut-Jura Le comité syndical se réunit pour les orientations budgétaires 2012



Le Comité syndical du Parc Naturel Régional du Haut-Jura se réunissait ce 18 février à Longchaumois. Jean-Gabriel Nast, maire de Longchaumois, et président du P.N.R. du Haut-Jura accueillait les délégués syndicaux du P.N.R. et présentait sa commune. Longchaumois, village de 1123 habitants peut être fier de posséder un grand nombre de services localement et surtout Jean-Gabriel Nast précisait qu'entre 45 et 50 % de la population travaillait sur place.

Les Comptes administratifs et comptes de gestion 2011 étaient votés à l'unanimité. Il se dégage des comptes administratifs un solde positif de 950 000 euros qui résultent de 3,5 millions d'euros en dépense sur 4,5 millions de recettes. Un budget loin d'être simple, il repose sur un budget principal, et 5 budgets annexes alloués à Bienne-orbe, Saine-Lemme, Valsemine-Semine, Leader et Pays du Haut Jura. Sont inclus dans le budget principal du Parc, ceux de Natura 2000, les Grandes Traversées du

Jura (GTJ) et SCOT. M. Philippe Petitjean, nouveau directeur du PNR, s'exprimait avant d'ouvrir les débats budgétaires « J'ai analysé les comptes administratifs, ils sont le reflet de la réalité des comptes de la collectivité ».

Pour le budget prévisionnel 2012, l'équilibre entre les dépenses et les recettes avoisinant les 2 millions d'euros, il se traduira avec un déficit de 20 604€, que le budget propre du Parc assume. Avec l'inflation, sur proposition du bureau, il a été proposé au Comité Syndical d'augmenter la cotisation statutaire de 2 % soit 2,82€/habitant/par an. Force est aussi de constater que le Parc est un levier pour les subventions, il va chercher des crédits pour le territoire, chose que les communes ne peuvent faire seules et réalise des plans de financement. Les interventions 2011 et les projets 2012 sur les différents budgets étaient listés. Plus concrètement, pour Bienne-Orbe, la poursuite de l'opération collective « Eaux Jura » ; pour les G.T.J. la professionnalisation des

hébergeurs. Pour Pays du Haut Jura, la mise en cohérence des projets de santé sur le Haut Jura, le dépôt des projets de santé Arcade et Haut Jura Saint-Claude auprès de l'A.R.S. ou encore les actions des la mission CITE Haut Jura.

Elaboration d'un Scot

Pour disposer de moyens complémentaires le Parc a proposé sa candidature à l'appel à projet « SCOT Ruraux » initié par le Ministère de l'Ecologie. La candidature retenue a permis de mobiliser une dotation de 140 000€ engagée sur 3 ans par phase.

L'avenant au Contrat de Pays concerne le volet économie (309 000€) avec les études de reclassement de friches sur Haut Jura Saint-Claude et Arcade, et les aménagements des zones d'activités à Jura Sud (ZA en Pont) et Haut Jura Saint-Claude (ZA en Chambouilles). Côté service, (812 000€) pour les créations ou réhabilitations de salles culturelles à Morbier, Bois d'Amont et St-Laurent, les créations de maisons de santé sur la Station des Rousses et Jura Sud, le renforcement des médiathèques de Haut Jura Saint-

Claude et les projets liés aux écoles de musique. A cela s'ajoutent les financements hors contrat de pays, en économie des réhabilitations de sites économiques, la création d'une résidence d'artiste à l'atelier des savoir-faire, en service, les projets de site d'escalade à Arcade.

Le grand tétras

Une question diverse a retenu l'attention : « L'avenir du Grand Tétras sur la forêt du Massacre » ? demandait le maire de Lajoux. Jean-Gabriel Nast répondait que beaucoup de choses ont été dites, mensongères, diffamatoires. La position du Parc en termes d'enseignement correct ne posait aucun problème pour l'organisation de la Transjurassienne, (mot qu'aucune personne de l'assemblée ne citait). L'avis favorable a été donné dès septembre.

Raphaël Perrin prenait la parole à ce sujet : « La pauvre bête, on a

quand même entendu des choses sur le grand tétras dans cette salle pendant des années, des études ont été menées pour le préserver. Mais je rappellerais ce que je disais il y a une dizaine d'années déjà, quand on discutait du grand tétras. Je crois me souvenir, qu'une fois qu'il est blotti, les gens passent à côté sans le voir. Avec toutes les études qu'on a fait, j'ose espérer qu'on sait à peu près où il est, qu'on sait où et dans quelle condition on peut le prendre par surprise parce que le grand tétras ne s'envole que lorsqu'il est surpris. On a entendu des conneries sur le sujet, on a fait des études sans être capable de dire la vérité sur le fonctionnement du grand tétras. Ce ne sont pas les skieurs ou les touristes qui vont le déranger. Les grands tétras sont beaucoup plus intelligents que la grande majorité d'entre nous ! »

► Dominique Piazzolla



PRIX DE RÊVE

DU 8 AU 24 MARS

5950 €*

ÉLECTROMÉNAGER INCLUS

AVEC LE NOUVEAU CONCEPT EVOLUTION 130, SCHMIDT RÉVOLUTIONNE LA CUISINE.

Une cuisine parfaitement ajustée à vos exigences de rangement et à votre taille grâce à des meubles bas plus hauts. Votre cuisine Schmidt vous offre plus d'espace de rangement, plus de confort, plus de design... sans supplément de prix. Avec evolution 130, profitez d'une innovation d'avance chaque jour au cœur de votre maison.

*Modèle Arcos corps de meuble en panneau de particules 19 mm mélaminé intérieur et extérieur, 24 coloris au choix. Facades en panneau de particules 19 mm mélaminé 4 chantis épais 1,4 mm, 30 coloris de façade au choix. Tous les tiroirs et tiroirs tiroirs sont à ouverture totale. Éléments bas, 1 bloc tiroir, 3 tiroirs, L120xP59,5xH78 cm, 737 € / Range-vaisselle, L120xP59,5 cm, aménagement intérieur caisson 861, 51 € / Bas sous évier, 1 porte, 1 tôle de protection, L60xP59,5xH78 cm, 343 € / Éléments haut, 1 porte, 2 étagères réglables, L60xP59,5xH78 cm, 285 € / Façade pour lave-linge, lave-vaisselle ou réfrigérateur intégrés totalement, livrée avec un profil de protection à fixer sur les découpages de socles, L60xP59,5xH78 cm, 85 € / Filou de caisson, L120xH78 cm, 16 € / Armoire pour essuie-tout ou four ou micro-ondes, 2 blocs tiroirs, 1 bandeau, L60xP59,5xH130 cm, 798 € / pré-voit un four (encastrement max 595 mm) / Armoire pour intégrer un réfrigérateur, 1 porte, L60xP59,5xH130 cm, 511 € / pré-voit un réfrigérateur (encastrement max 1225 mm) / Filou de caisson, L120xH130 cm, 52 € / Éléments haut, 1 porte-48x, 1 rail avec supports pour étagère, 1 étagère réglable, L120xP73xH130 cm, 324 € / Fond d'évier, selon les cas / Les étagères réglables sont remplacées par des étagères en verre et l'élément est livré sans montant central, offert dans le cadre de l'opération VP soit un avantage client de 412 € / Plan de travail stratifié ép. 40 mm (qualité hydrogel), livré avec chant arrière de protection, L310xP92,5xH4 cm, chant : ép. 34 mm, 458 € / Panneau ép. 8 mm, décor 2 faces livré avec 4 chantis plaqués ép. 1,4 mm jusqu'aux dimensions, max. L120 x H.280 cm, L125,2xP59,5xH60,8 cm, 123 € / Socle ép. 13 mm, livré avec un joint d'étanchéité et des ressorts de fixation, L130xH10 cm, 55 € / Socle ép. 13 mm, livré avec un joint d'étanchéité et des ressorts de fixation, L360xH10 cm, 99 € / Avantage client supplémentaire dans le cadre de l'opération VP soit : 409 € / Four multifonction EcoClean NEFF 614N6290, four 58 L., 489 € avec éco-participation incluse de 6 € / Plaque vitro NEFF F1301B01, inox, cadre décor inox, 3 lèges éclairés, 402 € avec éco-participation incluse de 2 € / Housse décor murale NEFF D79B4300FF, inox, 90 cm, 1 moteur, 680 mVA, lampes halogènes 3 x 20 w., 371 € / avec éco-participation incluse de 2 € / Lave vaisselle tout intégré, NEFF S54E53M4EU, 5 programmes, 48 dB(A), 12 couverts, 505 € / avec éco-participation incluse de 6 € / Réfrigérateur congélateur intégrable 1 porte NEFF K15S480FE, D04, L 512 € / avec éco-participation incluse de 13 € / Évier en inox Ikon 130/10, 1 bac et 1 égouttoir (mesure de 45 cm), 159 € / Mélangeur HP10020 (norme NF) - Chroma, Diamètre 50, Carouche à économie d'eau, Limiteur de température, Livré avec flexibles de raccordement, 58 € / Ensemble des appareils électroménagers est garanti 2 ans pièces main d'œuvre et déplacement. Prix du modèle photographié : 5950 € hors pose, carrelage, livraison. Prix fournis à titre indicatif en euro TTC (TVA 19,6%) prix valables du 8 au 24 mars 2012. Le prix définitif reste sous la responsabilité du Centre Conseil vendeur, commerçant indépendant.

AU CŒUR DE LA MAISON

www.cuisines-schmidt.com

Denis GABET

SCHMIDT

Zone Commerciale - ARBENT - Tél. 04 74 77 98 93

Pleine réussite pour le forum «Info 3»

L'édition 2012 du Forum des métiers, organisé par le C.I.O. de Saint-Claude entouré des 7 collèges publics, de lycées professionnels, a connu une belle effervescence, pas moins de 700 élèves ont arpenté ce salon. Opportunité pour eux comme aussi leurs parents en plein choix d'orientation, de découvrir des filières, voir se préciser plus leur choix d'orientation aux contacts des représentants des lycées professionnels comme d'apprentissage. Découverte de réalisations concrètes propres aux spécialités de certains lycées, couture, lunetterie,

chimie etc. Cette manifestation mettait aussi l'accent sur les métiers de l'industrie. « Je suis agréablement surpris par les groupes d'élèves venus sur son stand et qui pour nombre d'entre eux découvraient ce que représentait réellement le micro-usinage » soulignait Philippe Vuillermoz de l'entreprise de micro-injection basée à Saint-Claude. L'apprentissage était présent aussi avec le stand de la C.M.A., M. Vial, boulanger à Saint-Claude présentait son métier. François Godin, conseiller général de Morez, de passage sur ce forum « trouvait



d'un grand intérêt cette manifestation qui présentait les filières scolaires et mettaient les élèves au contact d'entreprise ».

A souligner l'implication des élèves de 3^e découverte professionnelle du collège du Plateau qui proposaient des animations autour des stands de métiers de l'industrie, Alexia Modoux comme ses collègues de classe étaient ravis d'être engagés dans cette démarche.

Les élèves pourront encore plus appréhender leur avenir de lycéens avec les nombreuses portes ouvertes dans les lycées ces semaines à venir, avant de faire leurs vœux définitifs.

► S.D

► Photos D.P.

Lons-le-Saunier : Hommage rendu aux gendarmes décédés en mission en 2011



Hommage rendu aux gendarmes décédés en mission en 2011.

Le traditionnel hommage national aux personnels de la gendarmerie décédés victimes du devoir en 2011 s'est déroulé le jeudi 16 février dernier, à la caserne

du Groupement de Gendarmerie Lons-le-Saunier.

Lors de cette cérémonie, quatre gerbes de fleurs furent déposées, l'une par M. Wilhelm, secrétaire général de la préfecture, Mme Brulebois, 1^{re} vice-présidente du

Conseil général du Jura, représentant le président Perny ; les anciens gendarmes et le colonel Gleyzon, commandant du Groupement de Gendarmerie du Jura.

Un hommage était rendu aux huit gendarmes décédés en service en 2011. Un message du ministre de l'intérieur, Claude Guéant, était lu en hommage aux militaires disparus. Parmi les personnalités présentes, M. Jacques Pelissard, maire de Lons-le-Saunier, Gérard Bailly, sénateur, Mme Ghilbert Bézard, directrice du cabinet du préfet, M. Carrère, sous-préfet de Saint-Claude, le lieutenant-colonel Gilbert Mégard, président de la S.N.A.A.G., des généraux ainsi que de nombreux anciens gendarmes.

► Dominique Piazzolla



Ouverture de la pêche à la truite le samedi 10 mars 6h43

PROMO Spécial PÊCHE

A votre service depuis 44 ans

Moteur électrique Minn Kota à partir de **149€**

Minn Kota montage AV à partir de **650€**

I Pilot **509€**

PROMO Batterie décharge lente 100 Amp **210€**

Nouveauté barque aluminium marine CZ, 9 modèles en exposition

Ex : Moteur Mercury

4cv, 4 tps **1030€**

6cv, 4 tps **1205€**

HUMMINBRID

Nouveau F718 **275€**

F596HD couleur **635€**

Promotion Treuil électrique Deckhand 40 **340€**

Offre valable dans la limite des stocks disponibles

DEVAUX Nautisme 39 PONT-DE-POITTE LAC DE VOUGLANS 03 84 48 30 22

Votre spécialiste de la TRUITE

Toutes les nouveautés

Rapala en stock

Lundi 14H/19H

Mardi au Samedi 9H/12H - 14H/19H

PECHE.CHASSE.NAUTISME

Courantpêche Jérémie Vuillet

Tél: 04 74 76 94 99 42 rte de Dortan à OYONNAX

Les bons choix pour l'ouverture

A la sortie de l'hiver, dans une période agitée sur le plan climatique, mars n'a rien d'un bon mois pour la pêche.

Les poissons sont en petite forme et la nourriture trop rare pour qu'ils se décident à sortir... La valeur de l'ouverture est ailleurs et tient pour une large part, dans l'effet de surprise dont bénéficient les pêcheurs, face à des truites à la méfiance relâchée, après six

mois de tranquillité. A nous d'en profiter en explorant, dès le petit jour, les coins les plus «chauds».

Le temps idéal : petite pluie et temps doux.

La météo est à coup sûr le premier élément à prendre en compte. Douceur et pluie fine par exemple sont favorables. S'il pleut depuis plusieurs heures et que l'eau monte lentement, l'ouverture sera encore meilleure. Les

meilleurs coins dans ces conditions : plutôt les belles rivières que les petits ruisseaux. A l'inverse, le temps froid et sec avec un vent du nord n'est pas plus enthousiasmant pour les truites que pour les pêcheurs ! Préférez alors l'amont des rivières et des ruisseaux : l'eau qui sort des sources est toujours plus tempérée parce qu'elle n'a pas eu le temps de se refroidir. Un truc que les vieux pêcheurs connaissent bien !

Pour la technique enfin, il faut tout bien peser. Certains par exemple, ne jurent que par la mouche et choisissent de se faire plaisir,

même s'ils savent que leur pêche favorite est loin de constituer la meilleure option. Le plus sage, et le plus efficace, reste cependant de choisir en fonction des circonstances et du lieu de pêche.

En rivière avec des eaux claires et un temps doux, la pêche au lancer (cuiller, poisson nageur) ou au viron mort avec une monture nageuse vous donnera sans doute les meilleures chances sur des poissons actifs. Comme la nymphe à vue à la mi-journée ou le streamer pour les moucheurs, ou encore la pêche au toc avec un ver de terreau. Par eaux for-

tes et teintées, la pêche au ver de terre, avec ou sans flotteur, est une nécessité. S'il fait froid, quels que soient les niveaux et la couleur des eaux, le viron mort

dandiné avec insistance près des plus beaux postes, est toujours la meilleure option.

► S.D.



ARMURERIE Mickaël PETETIN

Pêche - Chasse - Coutellerie

Vente d'appâts

Vifs - Gardons

Tout matériel de pêche

Zone Industrielle Nord
39170 Lavans-les-St-Claude
Tél. 03 84 41 08 84
Mobile 06 77 27 73 30



PÊCHE DES CARASSEZ ET DE LA TRUITE • INITIATION ET PERFECTIONNEMENT

VOUGLANS PECHE NATURE

FABIEN MILLET
MONITEUR-GUIDE DE PÊCHE DIPLÔMÉ

SPECIALITÉS
STAGES ET
séjours ADO
100% pêche

23 AVENUE D'OYONNAX • 01100 BELLIGNAT
06 21 14 55 42
FABMILLET@YAHOO.FR

WWW.VOUGLANSPECHENATURE.FR

SHIMANO RAPALA

Alexia Modoux en stage à L'Hebdo du Haut-Jura

A l'occasion de ces 3 journées de stage en entreprise, Alexia Modoux, élève de 3e au collège de Lavans les Saint-Claude, a découvert une esquisse du milieu de la presse au travers de notre journal, L'Hebdo du Haut-Jura.

Son arrivée coïncidait avec la livraison du journal, bouclé la veille et imprimé dans la nuit. Elle a pu découvrir notre 10e édition et participer aux envois des abonnements. Elle s'est rendu compte que dès le bouclage d'un numéro, l'équipe repart déjà sur le suivant. C'est ainsi qu'elle a saisi des textes, articles à publier, pharmacies de garde et articles culturels. Pour le 2e jour elle partait sur le terrain pour assister au bilan d'une formation sur l'os-sature bois, l'après-midi, nous lui permettions de se lancer sur un sujet agréable, le magasin de bonbons pour lequel sa gérante avait obtenu un prix « Entreprendre au féminin ». Alexia a pris ses notes, photographié Mme Puceneau, la gérante et une fois rentrée à l'agence, elle rédigeait son



1er article. Le dernier jour, une autre sortie sur le terrain, rencontre avec Mlle Grenard (article page 8) qui l'encourageait fortement dans la voie du journalisme tant elle-même a eu du plaisir avec ce travail. Pour compléter son stage, elle accompagnait le commercial dans un commerce. Le temps passait vite, son article conçu et signé, il était mis dans la maquette pour ce nouveau numéro.

Impliquée avec la création de cet article, elle a pu se rendre compte des différentes phases du montage et de la création d'un journal. C'est un aperçu condensé de la profession mais qui lui permettra déjà de se réaliser si son idée d'orientation lui convient. L'Hebdo du Haut-Jura lui souhaite pleine réussite dans ses études littéraires dans lesquelles elle souhaite se diriger.

► Sophie Dalloz

Etat civil

Naissances :

11/02/2012 BONZON Nolan, Christian, Patrick Ravilloles
13/02/2012 LIZON-TATI Loïis, Guy La Mouille
13/02/2012 THEVENIN Guillaume, Didier Lézat
14/02/2012 LACHHAB Israa, Imane Saint-Claude
16/02/2012 DECREUSE Cléa, Maryline, Joëlle Lajoux
17/02/2012 GUNES Eren Saint-Lupicin
22/02/2012 FERRARO Chloé, Giulia, Henriette Étival
22/02/2012 JACQUESON Noam, Richard, Mario Saint-Claude
22/02/2012 POUX Théo, Damien Pratz
24/02/2012 URUN Berat Saint-Claude

Décès :

13/02/2012 JACQUIER Michel, Jules retraité Saint-Lupicin
14/02/2012 BAVOUX Claudine retraitée Saint-Claude
15/02/2012 GRAND-PERRET Thérèse, Simonne veuve JEUNET retraitée Saint-Claude
17/02/2012 MARADAN Céline, Julia veuve KANSKE retraitée Saint-Claude
22/02/2012 COUTAUD Alain, Pierre, André retraité Saint-Claude
23/02/2012 GRENIER Jacqueline, Solange veuve FEROUX retraitée Saint-Claude



Une entreprise projetée de s'installer à Saint-Claude

Immo Invest Opportunity entreprise basée à Genève travaille sur la gestion de fortune. Cette société est partagée en deux. M. Jean-Paul Villot associé à M. Laurent Baron s'installent à Saint-Claude, ils travaillent pour Nexiti et Bouigues, ils sont leur intermédiaire en recherche de foncier et ont pour eux également leur propre service immobilier.

Le numérique optique sur Saint-Claude est un atout important pour eux, d'où leur projet de s'installer ici. Ils préparent leurs bureaux au 14 rue Carnot, au-dessus du restaurant La Bruyère. Dans ces locaux seront installées les 12 téléopératrices en cours de recrutement auprès de Pôle Emploi ainsi que des agents commerciaux. Le rôle de ces téléopératrices, des appels ciblés pour une enquête de recherche de terrains fonciers. Les informations seront alors recoupées et pour cela ils bénéficient de l'autorisation de la CNIL pour mener ce type d'enquête.

Des agents commerciaux prennent ensuite rendez-vous avec les vendeurs possible. Les biens seront référencés,



mis sur internet, et débouchent sur des ventes virtuelles. Cette même entreprise propose des prêts. En utilisant ce fonctionnement avec des téléopé-

ratrices ciblant des appels par secteur définis, l'entreprise est à même de référencer 90 % de biens susceptibles d'être mis en vente. Leur principe, tout référencer méthodiquement, apporter l'information et avoir un seul interlocuteur. Les biens référencés mis en ligne proposent des photos et un visuel à 360°, tous sur la même présentation.

En parallèle ils sont en cours de signature d'un compromis de vente pour l'achat de l'ancienne entreprise Verguet Pipes dans laquelle ils envisagent de créer 20 logements en B.B.C. renforcé et 6 d'entre eux seront domotisés.

► S. Dalloz

Carnaval au Mont-Bayard

Mardi 21 février l'école maternelle Christin est venue apporter une touche de couleur, de fraîcheur aux résidents du Mont Bayard à l'occasion du carnaval. Ensuite tout le monde partageait des bugnes pour le goûter.

► S. D.



valorisation - protection - sécurisation - embellissement de l'habitat

AMÉLIOREZ VOTRE CONFORT ! SÉLECTIONNEZ LUXANCE...

- Stores
- Pergola
- Fenêtres
- Coulissants
- Volets
- Porte d'entrée
- Portails
- Clôtures
- Bardages
- Domotique

offert*
oscillo-battant
OU
poignée centrée

confort élégance raffinement efficacité



* offre valable jusqu'au 24-03-2012 - «oscillo battant» ou «poignée centrée» offert pour l'achat d'une fenêtre dans la gamme correspondante, voir conditions en magasin.

PVC CONCEPT
03 84 43 07 89

Luxance

85, rue des Salines - 39570 Montmorot
contact@luxance-habitat.com

www.luxance-habitat.com

Assemblée générale «La Biennoise»

Ce dernier dimanche matin 26 février avait lieu à Saint-Claude, l'assemblée générale de la Biennoise. Le président de La Biennoise, Charles Varenne, remerciait Francis Lahaut, maire de Saint-Claude, et présidente de Haut-Jura Saint-Claude, de sa présence, ainsi que M. Mehdi et Bethat, techniciens de la fédération, Manuel Barbier de l'O.N.E.M.A., Christian Brunell du Parc Naturel Régional du Haut-Jura.

Avant de commencer l'assemblée générale, le président remerciait aussi les membres du bureau pour leur soutien, leur travail ; les gardes bénévoles qui font un travail énorme et les personnes qui en plus des gardes se mobilisent pour la régulation des cormorans ; les bénévoles de la pisciculture, les pêcheurs volontaires qui ont participé aux prélèvements d'échelle pour l'étude scalimétrique en remplissant sérieusement les renseignements des fiches. A ce sujet dans un courrier, M. Devaux qui s'occupe de la lecture, félicitait le président pour la qualité des renseignements requis. Le président remerciait aussi l'ensemble des dépositaires qui ont la lourde charge de distribuer les différentes cartes de pêche.

Le secrétaire donnait le bilan des ventes de cartes, les points des tirs de cormorans et le résultat des P.V. dressés par les gardes. En 2011, 1329 cartes ont été vendues, une augmentation sensible dont 662 cartes majeures, 79 cartes de plus qu'en 2010, cartes mineures 108, vacances 55, journalières 317, découverte enfants 256, découverte femmes 31. Au niveau du département 12062 ont été vendues, ce qui représente une baisse de 1,11% par rapport à 2010.



Bilan sur la population des cormorans

En comparaison aux années antérieures moins de cormorans ont séjourné dans les rivières, dû peut-être aux conditions climatiques, malgré cela 18 cormorans ont été abattus et déclarés en préfecture. Bilan des Procès Verbaux : les gardes on dressé 3 P.V. en 2011.

Un point sur l'alevinage 2011 : 724 truites fario venant de la pisciculture de la Biennoise et 460 kg de truites arc-en-ciel, poisson blanc, ont été mis sur le secteur de Ravilloles et Cuttura.

En 2011, malgré la sécheresse en début d'année, la rivière est restée relativement propre. Le président constatait une amélioration avec à nouveau des poissons de l'année sur des secteurs où ils avaient disparu. Il soulignait un point noir conservant les éclusées d'Etables. «Je rappelle que les éclusées si elles sont rapides, sont très dévastatrices lors des frais».

D'après un grand défenseur des rivières jurassiennes et haute rivière d'Ain, Nicolas Germain, président de l'A.A.P.P.M.A. de Crotenay a réalisé un CD qui sera distribué aux élus jurassiens sur les rivières jurassiennes est l'envers du décor.

Propreté de l'eau et éclusage
M. Francis Lahaut, maire de Saint-

Claude, informait que sur l'ensemble des travaux d'assainissement représentait des sommes très importantes pour la ville de Saint-Claude, soit plus de 2 millions d'euros. Sur les éclusés, M. Lahaut rappelait la règle telle qu'elle était et la prise en compte définitive avec la limitation à une éclusée par jour au niveau de la retenue.

Pêche-loisir

Le président, les pêcheurs, l'office de tourisme, M. Brunell représentant le PNR, tous sont parties prenantes pour faire découvrir les 110 km de nos rivières en offrant différentes formules aux touristes et autres.

Exposé très intéressant

Mehdi El Bettah, chargé de mission de la Fédération du Jura pour la pêche et la protection du milieu aquatique, a séduit les pêcheurs par son exposé encourageant et informations positives pour l'avenir les rivières de St-Claude ne sont plus alvinés et aujourd'hui le poisson se reproduit naturellement.

Ouverture et fête de la pêche L'ouverture de la pêche à la truite aura lieu le 10 mars à 6h43. La fête de la pêche aura lieu le 1er dimanche de juin.

► **Dominique Piazzolla**

Exemples D'ARRIVAGES cette semaine...

Surstock du fournisseur

PRODUITS d'HYGIÈNE de MARQUE

• Shampoing Camomille ou Tilleul, 250 ml + 50 ml :

1€99

• Spray hydratant après-soleil, 200 ml :

4€90

• Lait solaire, 200 ml : à partir de

4€90

Surstock du fournisseur

LEGGINGS

Taille S à L
Coloris divers

• Leggings fashion :

2€50

• Leggings opaques colorés, la pack de 2 :

3€95

Fins de collection

FOULARDS OU ÉCHARPES FEMME

Divers modèles et coloris

1€95

Fins de collection

LINGE de MAISON 100% COTON

Divers coloris

• Gants de toilette, 16x21 cm :

0€70

• Serviettes à main, 30 x 50 cm :

1€20

• Serviettes de bain, 50 x 100 cm :

2€95

Surstock du fournisseur

CHAUSSURES

DÉTENTE pour homme

Divers modèles et coloris

• Taille 39-45, la paire :

9€95

NOZ

ST CLAUDE - Rue du Plan d'Acier

SCP MILLET BUSCOZ

Notaires associés



Maison individuelle située à Vaux-Les-Saint-Claude. Au sous-sol : cave, rangement. Au rez-de-chaussée inférieur : WC, salle de bain, deux chambres, cuisine, coin buanderie, coin chauffière. Au rez-de-chaussée supérieur : véranda, hall, coin cuisine, salle à manger-salon, deux chambres, salle de bain, WC. Terrain de 2 095m². Chauffage fioul. Classe Energie F. **Prix : 310 000 €**



Maison individuelle située à Saint-Lupicin. Au rez-de-chaussée : un garage, une cuisine équipée, salon-salle à manger, salle de bain, WC, deux chambres. A l'étage : deux chambres, mezzanine, dressing, salle d'eau à emménager. Terrain de 733 m². Chauffage fioul et poêle à granules. Classe Energie C. **Prix : 210 000 €**



Maison individuelle située à CUTTURA. Au rez-de-chaussée : double garage, local à chaudière. A l'étage : entrée, cuisine, salle à manger-salon, deux chambres, une salle de bain, un WC. Sous les combles : Combles aménageables. Chauffage fioul. Terrain de 2 682m². Classe Energie G. **Prix : 125 000 €**

Appartement situé à Saint-Claude. 50,97m². Au rez-de-chaussée : cuisine équipée, salon avec cheminée, deux chambres, salle d'eau avec WC, cellier. Grenier. Chauffage électrique et cheminée. Classe Energie E. **Prix : 40 000 €**

Maison de village à rénover située à Vaux-Les-Saint-Claude. Au rez-de-chaussée : cuisine, salle de séjour-salon, petite chambre, une salle de bain, un WC, une pièce, une ancienne grange. A l'étage : une chambre avec WC et une pièce. Terrain de 164m². Classe Energie F. **Prix : 85 000 €**

8, avenue de Belfort - 39200 ST CLAUDE
Service Négociation Mlle Aurélie Bouveret - Tél. : 03 84 45 83 27
Adresse mail : aurelie.bouveret.39061@notaires.fr
<http://milletbuscoz-saintclaudenotaires.fr>

Le Club des Vert Sapins se retrouve pour la chèvre salée



Le club des «verts sapins» de Chabot se retrouvait ce mardi 21 février autour d'un repas préparé par des bénévoles dans une ambiance très conviviale. Une chèvre salée dégustée par 55 personnes qui a été très appréciée. Mme Suriano, Mme Damato et sa fille, et bien d'autres personnes du club, affectionnent beaucoup ces moments de rencontres conviviales tout au long de l'année. **► S.D.**

Brèves

Récital au Conservatoire
Jeudi 1er mars à 19 heures, salle du Conservatoire (niveau -2), récital violoncelle et piano.

Dominique GENEVEY et Chrystel SAUSSAC au piano, Patrick GABARD au violoncelle.

Loto de Haut-Jura Basket le samedi 3 mars à la salle des fêtes.

Jeux au café avec la ludothèque à la Fraternelle vendredi 2 mars de 19h à 22h.

Assemblée générale de la Maison

des Associations le vendredi 9 mars à 18h30, à la salle des fêtes.

Le prochain **Club lecture** se déroulera ce jeudi 1er mars, rendez-vous à partir de 19h30 à la médiathèque de Saint-Claude.

Assemblée générale des M.O.F. du Jura le 11 mars à la mairie de Saint-Claude à 9h30.

Les centres sociaux de Saint-Claude vous proposent jeudi 8 mars, une marche nordique de 14h à 16h autour de Saint-Claude sur réservation, mardi 13 mars, sortie piscine en soirée places limitées. Tél. 03.84.45.22.97

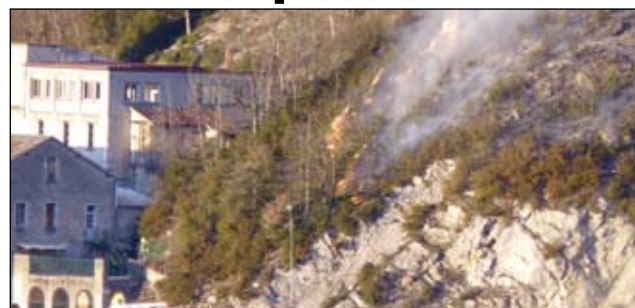
L'expo sur la résistance sera ouverte du samedi 25 février au dimanche 11 mars 2012 de 14h30 à 18h30.

L'accueil et l'accompagnement des visiteurs sont confiés à Stéphanie FERREBEUF.

Les amis de la nature 11 mars Sortie raquettes. Lieu selon l'enneigement. Tél. A. Pierre Cruzet 03 84 45 42 27

Dans cette période où la CAF du Jura termine le réexamen annuel de l'ensemble des droits des allocataires, elle est contrainte de mobiliser principalement ses ressources sur le traitement des dossiers et de ce fait, limite partiellement son accueil physique de la façon suivante : l'accueil de **Saint-Claude** sera fermé le **mardi 6 mars** et les **jeudis 1^{er} et 8 mars**.

Incendie spectaculaire



Lundi 27 en fin d'après-midi un incendie s'est déclaré sur la colline de la Cueilie en peu de temps. L'école Jeanne d'Arc et une maison voisine ont été préservées. Un incendie spectaculaire et qui a donné beaucoup de contraintes aux pompiers de Saint-Claude renforcés par ceux du Lizon. Un terrain abrupt et surtout une ligne à haute tension ne permettant pas l'utilisation des lances à incendie à pleine puissance.

► Photo C.P.

EDF : le bâtiment administratif de Porte Sachet restructuré

La centrale hydroélectrique de Porte Sachet a fait l'objet d'une rénovation et restructuration au niveau des locaux administratifs. Le bâtiment datant des années 1950, ces travaux de rénovation ont été bien appréciés. Mardi dernier une visite était proposée au maire de Saint-Claude, M. Lahaut accompagné de Mrs Vuillermoz et Jacquemin, adjoints et aux responsables d'EDF, M. Frédéric Hofmann, directeur UP Est Mulhouse, M. François Tissier, directeur de la mission Eau Environnement UP Est et M. Jean-Pierre Lalle, directeur G.E.H. Jura Bourgogne.

La ville de Saint-Claude est propriétaire des locaux, de son côté EDF, exploitant à investit dans ses travaux à hauteur de 100 000 € pour réaménager le bâtiment jouxtant l'usine de production. M. Frédéric Hofmann, directeur de l'unité de production EST à Mulhouse apportait des ex-



Lors des discours, les dirigeants d'E.D.F. et le personnel aux côtés de Francis Lahaut, maire de Saint-Claude.

plications sur les travaux. Sur les trois niveaux, les deux logements de fonction devenus vétustes ont été transformés en bureaux plus fonctionnels et modernes, surtout «ils garantissent la sûreté des locaux, la sécurité et le confort

des 10 techniciens ingénieurs qui ont désormais un cadre de travail à la hauteur de leurs engagements». Ont aussi été créés sept bureaux, une salle de réunion, un réfectoire, des sanitaires et des vestiaires.

Une participation aux travaux complétée par l'apport de la ville de Saint-Claude qui de son côté a participé en réalisant des travaux dans le logement de fonction du barrage d'Etables. Il lui reste à terminer l'extérieur : la façade et la cour. M. Lahaut, maire de Saint-Claude est conscient de l'investissement constant que nécessite cette structure. Un projet d'automatisation et de turbinage du débit réservé dans l'espoir de compenser les effets de la sécheresse. Il appréciait «l'attachement d'EDF à un patrimoine qui n'est pas le sien, et la qualité de gestion qui va au-delà des seuls intérêts financiers et en phase avec nos propres exigences en matière de développement durable».

Le Groupe d'Exploitation Hydraulique Jura Bourgogne Est est basé à Mulhouse. Il exploite et entretient 32 usines hydroélectriques. Le groupe a la particularité d'exploiter le 3^e plus grand barrage français, celui de Vouglans. Au total sur le groupement d'usine Jura-Loue, ce sont 15 agents répartis en 2 équipes (Chassal et Haute-Pierre 25) dirigé par Romain Rousseau, qui gère 13 usines sur 3 départements. Pour le Jura, Moulin Neuf, Crissey, Chalain, Nozeroy, Bourg de Sirod, La Serre, Flumen, Porte Sachet.

Plus près de nous, «Porte Sachet» à Chassal, fonctionne avec 4 groupes de turbines alternatives de 4,5MW pour une production annuelle de 22 millions de Kwh. (2011, année de sécheresse : 11,6 kwh) La centrale a rapporté 300 000 € en décembre à la ville de Saint-Claude.

► D. Piazzolla



Le nouveau chef de groupement d'usine Jura Loue, Romain Boisseau, explique la surveillance par réseau informatique.

Confiserie

«La Farandole»



La petite confiserie «La Farandole» a ouvert en septembre 2011 dans la rue de la Poyat. Cette confiserie est ouverte de 10h à 12h et de 14h30 à 18h tous les jours, sauf le dimanche et le lundi matin.

La propriétaire du magasin s'est inscrite en novembre dernier à la 6^e édition du concours «Entreprendre au féminin» à Besançon qui est un concours régional. Il y avait 119 candidats, 20 ont été retenus et 3 ont obtenu un prix le 12 décembre dont cette commerçante. On peut trouver dans sa boutique toutes sortes de pièces-montées en bonbons, comme par exemple des bouquets de fleurs ou des animaux. Cette confiseuse propose aussi des animations bénévoles dans les écoles, fait des déplacements pour les anniversaires ou des ateliers de création pour les enfants. Vous pouvez voir ses créations sur son site facebook : lafarandole confiserie.

► Alexia Modoux, stagiaire à l'Hebdo du Haut-Jura

Brèves

4^e Rencontre de l'histoire locale Les Archives municipales organisent tous les 2 ans, avec l'appui des Amis du Vieux Saint-Claude, une demi-journée de rencontres autour de l'histoire et du patrimoine de la région sanclaudienne. Leur but, permettre au public et aux chercheurs universitaires et amateurs de s'informer et d'échanger grâce à des mini-conférences et des projections entrecoupées d'une pause-café. Cette année, les rencontres aborderont les sujets suivants : les habitants de la Terre de Saint-Claude au XVII^e siècle ; du nouveau sur l'avocat Christin ; l'instituteur rural entre 1832 et 1847 ; Longchaumois et ses auges à « rabatter » ; les infirmières suisses à l'hôpital de Saint-Claude.

Saint-Claude – espace Bavoux-Lançon 24 rue Rosset samedi 3 mars 2012 à 14 h – entrée gratuite

LES OPTICIENS MUTUALISTES VOUS ACCUEILLENT DANS UN NOUVEL ESPACE

UN NOUVEL ESPACE OPTIQUE CHEZ LES OPTICIENS MUTUALISTES POUR DECOUVRIR QUE LA NOTION DE QUALITE PRIX A UN SENS...

Sur Saint-Claude, les Opticiens mutualistes viennent d'agrandir et de développer leur offre commerciale. Interview de Valérie Manzoni Opticienne Directrice sur ce nouveau point de vente ouvert à tous.



Tout d'abord pourquoi un nouveau point de vente ?

Valérie Manzoni : Parce que nous croyons beaucoup à la qualité du service, même si aujourd'hui ces notions sont de plus en plus galvaudées. Or la surface que nous avions jusqu'à présent ne nous permettait pas de recevoir

nos clients dans des conditions d'accueil et d'accessibilité correspondant aux attentes actuelles.

Pour vous qu'est-ce qui est le plus important vis-à-vis de la clientèle ?

V.M. : Le service naturellement ! Nous avons beaucoup investi pour concrétiser ce qui peut apparaître comme banal. Depuis toujours nous travaillons à une réponse professionnelle de qualité auprès de nos clients. Ainsi nous sommes quatre opticiens diplômés pour trouver avec nos clients le meilleur rapport

qualité/prix en fonction de leur correction visuelle De plus nous garantissons tous les ans la formation de nos équipes pour mettre à disposition de nos clients les dernières technologies ou les services les plus pointus.

Quel choix de montures proposez-vous ?

V.M. : Notre offre monture est très large et très régulièrement renouvelée, c'est là aussi un point fort du magasin. Notre clientèle est diversifiée et la sélection de montures en tient compte. Notre clientèle nous demande des montures sympas et modernes à petit prix ; notre sélection démarre à 48 €. Elle souhaite également se faire plaisir c'est pour cela que toutes les grandes marques sont présentes, à des prix imbattables !

Et pour les verres ?

V.M. : Là aussi, pas de compromis économique au détriment de la qualité ! Nous sommes associés aux plus grands verriers mondiaux pour offrir des corrections de qualité. Essilor, Hoya, BGGR sont nos principaux fournisseurs. Nous proposons également des verres de grande technologie en exclusivité dans le réseau Opticiens Mutualistes.

Les Opticiens Mutualistes, quels avantages pour la clientèle ?

V.M. : Les Opticiens Mutualistes continuent de faire la différence ! Nous proposons la qualité, associée à des prix très compétitifs, ce sont ces deux éléments qui expliquent notre succès. A qualité égale, les écarts de prix sur les verres sont très importants. Alors nous invitons la clientèle à demander des devis et à comparer.

Proposez-vous une offre deuxième paire ?

V.M. : Bien sûr ! Il est indispensable de répondre à l'ensemble des besoins de la clientèle. Mais notre démarche est aussi sans compromis sur la qualité de cette deuxième paire. Nous proposons également une offre solaire avec les marques Ray-Ban et Vogue à partir de 99 €.

Les opticiens mutualistes sont-ils accessibles à tous ?

V.M. : Les Opticiens Mutualistes, tout le monde peut en profiter !

LES OPTICIENS MUTUALISTES Saint Claude - 4 Avenue de Belfort Tél. 03 84 45 34 10

Ouvert le lundi de 14h à 19h, du mardi au vendredi de 9h à 12h et de 14h à 19h, le samedi de 9h à 12h et de 13h à 18h

Accès handicapé aménagé, vastes parkings à proximité



Les Opticiens Mutualistes, pour le prix et pour l'esprit.

Une formation de monteur en construction bois valorisante et pleine d'avenir

C'est une première que vient de vivre 8 stagiaires en recherche d'emploi sur le bassin de Saint-Claude.

Pôle Emploi peut maintenant acheter de la formation et décider du choix de celle-ci. Fort d'un constat recueilli auprès des entreprises pour répondre à leur besoin de personnel, Pôle Emploi a eu pour objectif de monter une pré-qualification aux métiers du bois sur un secteur porteur. Ils ont fait appel à l'A.F.P.A. qui dispense cette formation basée au Campus AFPA de Lons le Saunier, et pour être au plus près des demandeurs d'emploi intéressés par ce stage, la formation a été délocalisée à Saint-Claude. Débutée en novembre 2011, la formation vient de se terminer. L'A.F.P.A. a loué au lycée du Pré Saint-Sauveur, une salle de cours et un espace atelier pour développer cette formation.

Pour M. Cheviet, manager de la formation, du centre A.F.P.A. « Cette formation initiée par Pôle Emploi est très qualifiante sur la construction de maison à ossature bois, c'est une mise à niveau et l'acquisition d'un certificat professionnel reconnu par le ministère du travail ». L'objectif de cette certification, c'est surtout un retour à l'emploi. Toute l'équipe vient de terminer un chalet à ossature bois acheté par le lycée. « Une bonne collaboration avec le lycée » souligne-t-il aussi, ce chalet de 20m² aura pour vocation d'être utilisé comme support pédagogique aux formations sur les diagnostics thermiques. La



réalisation pratique a transformé la vie de ces hommes âgés entre 35 et 40 ans. Ils sont prêts à devenir mobile pour leur travail et trouver d'autres horizons. Une formation qui leur a redonné confiance, à valoriser leur compétence, ils se sont réappropriés des notions et une envie qui s'est aussi senti dans leur motivation et a certainement beaucoup joué dans la réussite de cet apprentissage. En parallèle ils ont eu des stages en entreprise où ils recevaient le même message. Les cours ne débordaient pas au-dessus de 2h maximum. Une formation condensée 3 mois au lieu de 8 et leur permet de vite reprendre pied dans le monde du travail.

A l'heure du bilan, 6 sur 8 ont obtenu leur certificat de compétence professionnelle, une embauche pour l'un deux tout de suite, et pour 4 autres des perspectives dans les entreprises où ils étaient en stage.

Pour Dilan de Lamoura, « c'est

une belle formation de qualité qui nous a permis de nous relancer, de faire un stage, connaître un employeur, se mettre en valeur, je suis très content. Je venais de la menuiserie et de la maçonnerie, sans emploi j'ai aussi travaillé dans la restauration, c'est une belle relance dans le bâtiment ». Stéphane, lui venait, de la mécanique, il a fait un stage à Macornay, « Je repars sur d'autres activités, je suis surpris sur la rapidité de réaliser une maison en 3 mois au lieu d'un an, c'est un métier d'avenir. C'était une bonne formation, le travail en équipe a apporté des échanges, c'était constructif ».

« A venir d'autres formations se mettent en place, souligne Mme Vuillermoz, de Pôle Emploi, notamment sur les commandes numériques, et des formations intensives en anglais et allemand qui pourront monter les compétences des secrétaires ».

► Sophie Dalloz

Musique

Les concerts Pierre-Bernard

L'association des concerts Pierre-Bernard, née en 1979, d'une initiative conjointe entre Bernard Dupaquier et Jean-Pierre Comoy, avait pour but de prolonger les activités du Conservatoire et renforcer l'animation culturelle de la ville.

Quelques années plus tard, en raison du succès affirmé par les concerts du Conservatoire, l'association s'est effacée discrètement de manière à ne pas créer d'équivoque entre des prestations parallèles, animées par les mêmes personnes.

Aujourd'hui, l'association se remet en mouvement pour répondre à l'attente de nombreux mélomanes. En quittant la direction du Conservatoire, Bernard Dupaquier, retraité, n'a pas abandonné sa passion de la musique et sa vocation de musicien. Il a décidé de consacrer son temps libre au service de la musique dans le cadre de l'association Pierre-Bernard. Plusieurs raisons ont émaillé cet engagement, en particulier la volonté d'apporter un soutien appuyé aux musiques dites savantes, celles qui se situent entre le Baroque et le 21^e siècle. Pour ces passionnés de musique, ils sont convaincus que « l'écoute d'œuvres musicales fécondées par des compositeurs de génie est propice à conforter les connaissances d'une société en quête de repères culturels ». C'est la mission qu'ils souhaitent conférer à l'association.

Dimanche 18 Mars 2012 à 17h
Salle Polyvalente
Mairie de Villard Saint-Sauveur

Vivaldi, Vivali, Semionov, Zolotarev, Piazzolla

DIMITRI JULIEN BOUCLIER
LES FRÈRES BOUCLIER

Tarifs : Adulte 10€ - Enfant 5€

Le 1^{er} concert est organisé à la salle polyvalente de la mairie de Villard-Saint-Sauveur le dimanche 18 mars à 17h avec le duo des frères Bouclier. Ce concert sera dédié à la mémoire de Céline Bratti (1928-2012).

Daniel Bouclier, (accordéon et concertiste), à 22 ans, il est lauréat de nombreux prix internationaux, dont le 1^{er} prix à l'unanimité

au Trophée mondial de l'accordéon. Julien Bouclier (violin) est diplômé de concert obtenu au Conservatoire Supérieur de Musique de Genève.

Au programme : Vivaldi, Vivali, Semionov, Piazzolla, Zolotarev.

Contact B. Dupaquier.
Tél 06.81.62.54.58

Mail : bernard.dupaquier@laposte.net

► S.D.

JOURNÉE DE LA FEMME

Jeudi 8 mars
Reportage Sophie Dalloz

Marcelle Grenard, une personne avec une activité exceptionnelle

Son âge subjuguerait plus d'une personne, c'est son secret, elle ne le révélera pas. Ce qui lui tient peut-être plus à cœur c'est d'avoir eu la chance d'avoir « une belle vie de travail » comme elle nous l'a confié. Elle nous a fait revivre son parcours, riche et intéressant qui l'a toujours passionné.

Après 3 années d'école supérieure et 6 mois de cours particulier, elle entre à 16 ans comme employée de banque. Elle découvrira aussi bien la comptabilité, la caisse, les titres et les porte-feuille. Puis elle devient secrétaire dans l'industrie et l'administration. Elle quitte alors Saint-Claude pour travailler deux ans à Lons-le-Saunier au ministère de la reconstruction. De là elle partira sur Oyonnax où elle sera durant 12 ans secrétaire à l'agence du Progrès, puis reviendra à Saint-Claude où elle se fera plaisir comme correspondante de presse au journal Le Courrier aux côtés de Jean-Pierre Salvat mais aussi aux Dépêches. « J'aime les mots » nous dit-elle, il faut écrire avec son cœur. Elle se souvient encore d'un compliment de M. Louis Jaillon, maire de Saint-Claude, qui, à l'occasion d'un article, l'avait félicité : « En quelques mots vous avez su dire l'essentiel » lui avait-il dit. Les mots sont parties prenantes de sa vie En parallèle, elle donnera aussi



des cours de dactylo et d'orthographe. Elle convient que sa vie a été marquée par sa profession agréable. Un bonheur qui l'abrite encore.

Depuis deux ans elle réside au Mont Bayard où elle est même présidente des résidents. Régulièrement elle est assistée de M. Mignot, bénévole au C.C.A.S. de la ville qui collabore souvent avec elle.

Marcelle Grenard a une philosophie propre à elle, qui l'accompagne d'année en année, « ne pas penser aux choses négatives, toujours penser aux choses positives ». Un secret de longévité qui l'aidera peut-être à battre un record auquel elle aspire, détrôner celui de Jeanne Calment.

Liliane Maissiat, Maire d'Arbent, une élue passionnée et impliquée

Mme Liliane Maissiat est une femme qui ne vous laissera pas indifférent. A son contact on ressent d'emblée sa passion et son implication pour sa fonction de maire de la ville d'Arbent, et ce n'est que l'une de ses responsabilités.

Elue en 1989, elle occupe le poste d'adjointe pour lequel elle gèrera les affaires scolaires durant ce 1^{er} mandat. On lui connaît déjà à ce moment-là sa forte implication dans le milieu associatif, notamment l'A.I.R.E. pour laquelle elle a une attention particulière « c'est mon bébé ». Actuellement elle est membre du comité administratif. Association toujours avec La Forestière dont elle a été membre du comité directeur durant 8 ans. Une manifestation qu'elle défend et soutient toujours avec autant de force. Le bénévolat, elle connaît très bien. Et il lui rend bien puisqu'Arbent compte 42 associations qui travaillent main dans la main.

Pour avoir fait une carrière entreprise dans la Plastic Vallée, notamment 20 ans dans l'une d'elle où elle était chef comptable, elle reconnaît que cette expérience est une valeur ajoutée dans un rôle d'élue. C'est un atout quand les entreprises rencontrent des problèmes de pouvoir comprendre les salariés et les chefs d'entreprise. L'essence même



à la base de son implication reconnaît-elle « j'aime ce que je fais, j'aime aider les personnes en difficultés, je suis très sociale. Je fais beaucoup pour aider les jeunes. Je tiens aussi à une solidarité énorme avec les personnes âgées. La commune est fière d'avoir 3 centenaires ».

En 2001, Liliane Maissiat est élue maire d'Arbent et devient aussi 1^{re} vice-présidente de la Communauté de communes d'Oyonnax avec en charge le développement économique. Passionnée, impliquée, on lui confie aussi une autre mission, 1^{re} vice-présidente des maires de l'Ain. « Je suis restée moi-même » confie-t-elle.... Et c'est là que se cache le secret de son étonnant parcours. Respect Mme le Maire, que d'heures consacrées à votre rôle d'élue !

Laura Caldas, passion ? Sport automobile !

Dans la famille Caldas, personne n'échappe à la passion automobile. Le papa, carrossier, y est pour beaucoup. Et pourtant, il a eu 3 filles ! Toutes les trois auront suivi leur père, passionné de rallye, il court sur des rallyes départementaux. Laura, à la suite des deux autres sœurs, a elle aussi tenté l'aventure en devenant copilote aux côtés de son père sur une Peugeot 106 rallye. C'est ainsi qu'en 2010 elle prenait sa 1^{re} licence, catégorie jeune.

A 17 ans cette année elle signe sa 2^e licence et ne lâchera pour rien au monde ce sport. « Je suis née dedans, j'ai accroché ». Elle a ainsi commencé sur le Rallye des Lacs en 2010 pour continuer sur la Ronde du Jura en 2011 et de nouveau 2012. « J'aime cette ambiance, le stress, gérer le taux d'adrénaline, on ne trouve pas ces sensations ailleurs ». Cette 2^e Ronde du Jura, « c'était marrant, on s'est bien amusé, totalement différent de 2011, plus de neige ». L'année 2012 s'annonce avec un beau programme pour elle, on la retrouvera sur le rallye de Faverges en mars, la Rivière Drugeon, le Val d'Orain en mai et le Rallye des Lacs en août.

Dans ce milieu pourtant masculin, elle se sent très bien intégrée, en copilote cette place se féminise de plus en plus. Son amie, Aurore



Mattioli, vit la même chose, elle copilote aussi son père, Eric, sur une Peugeot 106 rallye.

En parallèle Laura prépare un BEP carrière sanitaire et sociale. L'Hebdo du Haut-Jura lui souhaite bonne route tant sur les rallyes que ses études.

Saint-Lupicin

Nécrologie

Michel Jacquier

Michel Jacquier est né le 6 octobre 1926, à Moirans-en-Montagne. Il est le 4^e d'une famille de sept enfants, qui vient s'installer à SAINT LUPICIN en 1927.

Il fréquente l'école communale et obtient son certificat d'études. Il récitait encore « par cœur »



des poèmes qu'il y avait appris il y a 75 ans.

Il a une activité professionnelle diversifiée : tabletier, ouvrier mouleur, cantonnier puis de nouveau tabletier et ouvrier mouleur. Il terminera sa carrière professionnelle aux Ets Bourbon.

Il prend le maquis en 1944. Il fera son régiment en Allemagne dans la musique.

Autodidacte, fort en français, on dit de lui que c'était la « mémoire du village ».

Très doué pour la musique il peut jouer tous les instruments, avec une préférence pour le bugle, qu'il pratique à l'Harmonie

Municipale de St-Lupicin.

Ses grandes passions : la nature « c'était un homme des bois » et la botanique, les plantes et les fleurs n'ayant pas de secret pour lui. Il a d'ailleurs constitué au fil des années un herbier qui compte plus de 2000 espèces de fleurs sauvages.

Sa vie il l'a vécue dans la simplicité, dans la sobriété, dans le silence : pas de radio, ni de télévision, ni de téléphone.

Après plusieurs séjours en Centre hospitalier, Michel s'est éteint à l'hôpital de Saint-Claude le 13 février dernier, dans sa 86^e année.

► G.J.

Une exposition photos d'Olivier Roydor

La Maison du Parc du haut-Jura présente «Portraits de Parc» d'Olivier ROYDOR, photographe originaire de Saint-Claude. Il s'agit là d'une forme de galerie de portraits de personnes, mais aussi de paysages du Haut-Jura, saisis avec humour et bienveillance.

Entrée gratuite. Visite aux heures d'ouverture de la médiathèque jusqu'au 3 mars.



Crédits Photos : PNRHJ/O. Roydor

Cultura

Un carnaval coloré



Mardi 22 février pour fêter Mardi GRAS les élèves de l'école maternelle du RPI Cultura- Ravilloles ainsi que ceux de Pratz ont défilé dans les rues du village sur le thème médiéval des chevaliers et des princesses, accompagnés par de nombreux parents et grands-parents. Le défilé s'est terminé par une dégustation de crêpes à l'école.

► G.J.

Prénovel

Le concert du groupe Innominata à Prénovel



Venus de diverses localités du Haut-Jura dont le Grandvaux, le groupe vocal Innominata a donné vendredi dernier un concert dans l'église de Prénovel pour le plus grand plaisir d'une bon-

ne cinquantaine de spectateurs. Cette chorale travaille depuis ses débuts autour du répertoire gospel auquel viennent s'ajouter quelques pièces plus « jazzy » comme « Dansez avec moi »

de Nougaro. Au final, le public a applaudi un groupe de grande qualité, au répertoire varié et soucieux de mettre en valeur les qualités vocales de chacun de ses quinze membres.

Un carnaval coloré



A Saint-Lupicin, les petits élèves de l'école maternelle ont défilé sur le thème des animaux du monde et des chevaliers.

► G.J.

Lavans-les-St-Claude

La fête de la musique sera organisée le 23 juin



Nicolas Prost-Dumont est l'un des musiciens locaux qui s'est produit lors de l'édition 2011 à Saint-Lupicin

Musiques sur un Plateau a tenu son assemblée générale dernièrement. Cette association s'est créée en 2010 pour organiser la fête de la musique à l'échelle du plateau du Lizon. Les statuts

prévoient que tous les bénévoles des comités des fêtes de ce secteur peuvent s'y investir, pour mutualiser les moyens humains et matériels, éviter de se faire concurrence sur cet événement,

et organiser la manifestation sur une commune différente chaque année.

De fait, depuis deux ans, seuls les membres d'Anim'Lavans et du comité des fêtes de Saint-Lupicin se sont réellement impliqués dans cette manifestation. La fête de la musique 2012 sera donc organisée à Lavans-les-Saint-Claude, comme il y a deux ans, après s'être tenue à Saint-Lupicin en 2011. Elle se tiendra le samedi 23 juin, au cœur de la fête patronale. On sait déjà qu'elle se clôturera par une soirée DJ avec danseuses. Les groupes et les musiciens locaux qui souhaiteraient se produire en soirée sont invités à prendre contact avec l'association.

Le bureau : Benjamin Lépine (président), Alain Puceneau (trésorier), Julien Vandelle (secrétaire).

Courriel : musiquessurunplateau@gmail.com

Saint-Laurent-en-Grandvaux

Sentiers du Grandvaux : réunion des bénévoles

Le réseau des sentiers de randonnée du Grandvaux compte 34 circuits et s'étend sur 250 km, répartis sur les 11 communes du Grandvaux. Ce réseau permet aux habitants locaux et aux touristes de pratiquer la randonnée en toute sécurité, soit autour de chaque commune, soit en les reliant les unes aux autres.

L'entretien et le balisage de tous ces sentiers et assuré par les membres de l'Association de Développement Touristique de Grandvaux créée en 1986 et qui est composée de bénévoles délégués par les conseils municipaux des 11 communes du Grandvaux.

L'A.D.T.G. s'est réunie le 7 février dernier pour faire le point sur l'entretien et le balisage du réseau de sentiers pédestre sur l'ensemble du Grandvaux.

L'ADTG coordonne leurs actions pour maintenir en état le réseau de sentiers répertoriés, elle a signé une convention avec la Communauté de communes «La Granvallièr» qui lui a délégué la compétence pour la gestion de ses circuits de randonnée pédestre.

L'ensemble des sentiers, est répertorié dans le guide «Sentiers de Randonnées dans le Grandvaux, Pays du Haut Jura» qui est disponible dans les librairies, les tabac presse et les Offices de Tourisme.

Le travail d'entretien est considérable si on souhaite préserver l'accessibilité des chemins. Le



balisage dont les normes sont définies par la fédération de randonnée pédestre et qui doivent être appliquées avec une grande précision, doit donc être refait très régulièrement.

Autre charge de travail importante : le mobilier d'équipement (bancs, panneaux d'interprétation, poteaux directionnels...) qui doit être entretenu et réparé, enfin, l'élagage des sentiers demande beaucoup d'attention et doit être refait chaque année si on ne veut pas que les parcours se referment petit à petit.

Toutes ces questions étaient à l'ordre du jour de la réunion du 7 février, avec également la réalisation d'un nouveau circuit au

Pic de l'Aigle et l'aménagement du tour du Lac de l'Abbaye.

Suite à une enquête menée sur les baliseurs bénévoles, le principe d'une meilleure coopération entre les différents intervenants a été adoptée, ceci afin d'éviter l'isolement de certains membres qui sont seuls à effectuer l'entretien sur des portions de circuits.

Il a aussi été évoqué également la mise en place d'une concertation avec les exploitants forestiers pour gérer les problèmes de dégradation des chemins suite au débardage du bois. Certains parcours pourraient être modifiés en fonction des calendriers d'exploitation.

Brèves La Chaumusse

► Concert de l'ensemble Johann Strauss vendredi 9 mars à 20h30 à la salle des fêtes de la Chaumusse (voir détail du concert page 10 Moirans)

Brèves Morbier

► Piscine de Morbier Horaires Public, période du 18/02 au 11/03. Du lundi au samedi de 14h30/19h30. Le Dimanche de 9h30/12h00 et 15h00/18h00

Lavancia

Carnaval : on renoue avec la tradition



Après s'être un peu perdu dans le dédale des années, Carnaval a renoué avec la tradition grâce à quelques personnes désireuses de voir se perpétuer le défilé, au grand bonheur des enfants. Une quarantaine de petits déguisés et accompagnés ont sillonné le village frappant aux portes des habitations pour récolter ça et là bonbons, œufs et pièces. Ensuite c'est le restaurant «Au Carillon» qui les a reçus pour la dégustation de l'omelette et des bugnes préparées par les mamans.

► F.M.

Une nouvelle activité au Club «Basse Bienne»



C'est dans la salle mise à leur disposition par la municipalité que les membres du club des anciens se sont retrouvés cette semaine pour l'assemblée générale et le renouvellement du bureau.

A l'issue de la réunion, 4 nouveaux membres se sont inscrits portant le nombre de membres à 47 pour 2012. Les présents ont renouvelé les personnes en exercice pour la composition du bureau.

Une nouvelle activité est prévue cette année afin d'attirer d'autres personnes plus jeunes au club et ce sera la marche qui aura lieu le mardi après midi. Après l'exercice les marcheurs rejoindront les membres restés à jouer à la belote, tarot ou scrabble pour prendre un goûter tous ensemble.

Les sorties ont été abordées : le voyage en Italie en avril est complet, en mars et en mai deux journées grenouilles auront lieu dont une en bus.

La matinée s'est terminée autour d'un repas apprécié.

► F.M.

Brèves Vaux-les-St-Claude

► **Ecole de football**, reprise des entraînements AS Vaux-les-Saint-Claude dès fin février pour les U13, les U7, U9 et U11 aux heures et jours habituels.

► **Loto de l'association Kombi-Yinga** samedi 17 mars à la maison du temps libre de Vaux-les-Saint-Claude. Ouverture des portes à 16 heures début des parties 17 heures.

Brèves Moirans

► **dimanche 11 mars super loto** organisé par Jura Sud Foot à la salle des fêtes à partir de 14h, vente des cartons 13h.

Clairvaux Pharmacies de garde

4 mars Thoirette
11 mars Doucier

Denezière

Election municipale

Les habitants de la commune de Denezière sont appelés à voter les dimanches 11 et 18 mars. Trois conseillers municipaux sont à élire suite au décès de M. Claude Banderier, maire de la commune, et de deux démissions enregistrées auparavant. Les personnes peuvent s'inscrire sur une liste ouverte en mairie ou en candidature libre au panneau d'affichage.

Moirans-en-Montagne

Cross départemental des pompiers

Samedi 18 février, malgré la neige, le cross départemental des pompiers organisé par l'amicale des pompiers de Moirans aidés par leur collègue de xxxxxxx ont eu l'autorisation de lancer cette manifestation. Dans la neige et l'eau, près de 420 participants ont peu s'élançer sur des circuits adaptés à chacune de leur catégorie. Les cadettes, juniors, sénior femme et vétérans femme parcourraient 4 600m, les minimes 2600m, les juniors et cadets 2600 et 4600 m, côté benjamins deux fois 850m et la grande course pour les seniors hommes et vétérans à qui on réservait 9200 m.

Le soleil faisait vite oublié les conditions de terrain bien assez glissantes sur une partie et les pieds dans l'eau ailleurs, mais c'est tout le charme du cross.

Les meilleurs se voyaient qualifiés pour un cross de plus grande envergure le 31 mars à Rodez.

► S. Dalloz

Vétérans2 F

1 VOITEUR DOMBLANS MICHAUD Christine 29.33

Junior H

1 NOZERY CHAUVIN Samuel 29.58; 2. LA BIENNE MONNET Romain 31.24 ; 3. MOIRANS EN MONTAGNE MILLET Rodrigue 32.34; 4. LONS LE SAUNIER BAYARD Clément 33.20 ; 5. MONTIGNY LES ARSURES MORIN Antoine 33.46

Minime G

1 LA ROCHE D'ANTRE TRIBOULET Valentin 12.58 ;



2. DOLE CARLIER Jean 13.13 ; 3. DOLE GUIBOUX Benjamin 13.50 ; 4. LONS LE SAUNIER BULLY Corentin 14.07 ; 5. DOLE DUPLAN Brian 14.16

Minime F

1 DOLE ROUSSELET Camille 15.48 ; 2. SAINT CLAUDE CHAFI Amina 16.01 ; 3. CLAIRVAUX LES LACS TRIBOULET Océane 16.08 ; 4. LONS LE SAUNIER POIREL Florie 16.09 ; 5. CLAIRVAUX LES LACS BENYANIA Myriem 16.41

Cadettes

1. DOLE NOBLOT Laura 15.53 ; 2. CLAIRVAUX MENISSIER Marion 16.57; 3. MORBIER BLONDEAU Emilie 17.27; 4. FONCINE LE HAUT VANOTTI Chloé 18.37 ; 5. LONS LE SAUNIER BURLET Wendy 18.49

Benjamin

1 FONCINE LE HT POTEAU-JOFFROY Jérémy 08.01 ; 2. ARINTHOD PICOD Charles 08.06 ; 3. ARINTHOD CLERC Paul 08.11 ; 4. FONCINE LE HAUT JEUNET Jean 08.14 ; 5. DOLE SIMON Robin 08.25

Benjamine

1 AVENIR DU PLATEAU DOLE Célia 09.25 ; 2. BSVD LIGOUT Anthéa 10.06 ; 3. ARINTHOD PIAUD Héloïse 10.14 ; 4. ARBOIS MORIN Clémence 10.19 ; 5. ARINTHOD GRAPPE-BELIN Léonie 10.37

Senior H

1 ORCHAMPS BROCCO Guillaume 30.27 ; 2. D.D.S.I.S XHAARD-BOLLON Yann 34.10 ; 3. ANDELOT PERNET Sylvain 34.16 ; 4. LES COULOIRS

GRENARD Thomas 34.18 ; 5. LES COULOIRS MERMET Emmanuel 34.57

Vétérans 1 H

1 SAINT CLAUDE DOUVRE Jean-Marc 35.31; 2. LE LIZON SMANIOTTO Yvan 38.00 ; 3. MONT SOUS VAUDREY MOMBODIER Stéphane 38.16 ; 4. MONT SUR MONNET GINDRE Hervé 40.02 ; 5. CLAIRVAUX LES LACS JAVOUREZ Jean-Paul 40.06

Vétérans 2

1 SALINS LES BAINS AKKAYA Erdogan 37.38 ; 2. LA BIENNE PELLETIER Joel 39.55 ; 3. VOITEUR DOMBLANS VALLET Claude 40.30 ; 4. SAINT CLAUDE COCU Michel 41.46; 5. MORBIER FOURNIER Michel 42.00

Construire dans le lotissement communal de Prénoval



11 parcelles de 930 à 1230 m² entièrement urbanisées à partir de 30 € le m²

Mairie de 39150 Prénoval

Tél : 03 84 60 41 34

mairie.prenovel@wanadoo.fr

Site internet : <http://prenovel.fr/jura>

Moirans Pharmacies de garde

Du 2 au 8 mars : pharmacie Feuillet, Moirans Tél.03.84.42.00.39 ou 03.84.42.05.48

Du 9 au 15 mars : pharmacie Julliard, 25 rue du marché Tél. 03.84.45.04.77

Clairvaux-les-Lacs

Concert Brassens



Le Samedi 3 mars 20h30 à la salle des fêtes de Clairvaux
Recital guitare-voix : BRASSENS et ses amis présenté par A.NARDINO

Moirans-en-Montagne

Concert Yohan Strauss



«L'ensemble Johann Strauss se produit à BAD KROZINGEN, ville thermale située au sud de l'Allemagne. Le chef d'orchestre Tibor SZUTS dirige cet ensemble depuis plus de 20 ans !

Violoniste de formation, Tibor a débuté cet instrument à l'âge de cinq ans. Il a été formé à l'Académie Franz Liszt de Győr et a travaillé comme premier violon à l'Orchestre Philharmonique de Győr en Hongrie.

Cet orchestre propose de la musique viennoise. C'est une musique classique très populaire en ce sens qu'elle est écoutée, reconnue et appréciée par beaucoup de personnes.

La formation qu'il dirige est composée de 9 musiciens de diverses nationalités : Tibor SZUTS, Linda FEIGL et Matias PEREZ TURCHETTI (violons) Laura TAVERNIER

(violoncelle)

Markus LECHNER (contrebasse) Claire GARDE (flûte traversière / piccolo) Sophie GILBERT (clarinette) Zsolt NEMETH (piano) Alexander ZIEMANN (batterie / percussions)

Le concert : un moment inoubliable»

Ayant été très satisfaits de leur accueil en mars 2011, Tibor et ses musiciens reviennent se produire dans le JURA.

Vendredi 9 mars à 20h30

Salle des fêtes de la Chaumusse - St-Laurent-en-Grandvaux

Réservations à l'office de tourisme 03 84 60 15 25

Samedi 10 mars à 17h

Salle du Ciné Théâtre à Moirans-en-montagne

Réservations à l'office de tourisme 03 84 42 31 57

Brèves Jura Sud

► **Judi 1er mars assemblée générale «Noël au Pays du Jouet»** à la Communauté de communes Jura Sud à 18h.

Viry

Projet d'implantation d'éoliennes



En marche vers la transition énergétique : Le projet de Zone de Développement Eolien présenté à Viry par la communauté de Communes Haut-Jura Saint-Claude.

Preuve que le projet éolien du Jura Sud avance, la deuxième réunion publique tenue jeudi soir à Viry a permis de lever le voile sur le dossier ZDE qui sera prochainement soumis aux instances préfectorales pour validation.

Autour de Francis Lahaut, les maires de Viry et Rogna qui accueillent favorablement le projet, les représentants, du PNR du Haut-Jura, du SIDEC,

les maires du secteur, et une centaine de personnes se sont intéressés aux éléments exposés par Nicolas Demoly et Aline Martelet du bureau d'études bisontin Sciences Environnement, responsable indépendant du projet.

Les critères réglementaires : Pour les dix éoliennes de 3 mégawatt (MW) chacune envisagées, au maximum, le dossier prend en compte :

Le gisement éolien : vents mesurés à 4,5 à 4,9m/s à 80mètres, équivalents à 5,2m/s à 100m satisfaisants. Le raccordement au réseau : Chancia

capable de recevoir 30MW situé à 6,5km, et Oyonnax 56MW situé à 9km. Les contraintes paysagères : Quelques précautions modérées à prendre en particulier sur la ligne de crêtes côté Vaux-les-Saint-Claude. La sécurité publique : Aucun problème au niveau aérien civil ou militaire, les contraintes bruits devraient être nulles pour les premières habitations de Sièges situé à 2km. La bio-diversité : Située dans le PNR du Haut-Jura la ZDE ne touche aucun milieu naturel protégé. Le patrimoine archéologique est selon la DRAC inexistant sur le site. La future ZDE devra en outre être conforme au schéma régional éolien.

Au fil des interrogations :

Par rapport à la faune sauvage : « aucune influence sur le gibier au sol ; plus difficile à appréhender pour les oiseaux et les chauves souris, mais il faut relativiser... » ; le raccordement réseau « sera entièrement souterrain » ; l'encombrement « hauteur totale des machines de 125 à 165m, disposition de 400 à 500m l'une de l'autre » ; le déroulement du projet « après le dépôt du dossier ZDE par la communauté de commune il faudra 6 mois pour la finaliser et obtenir la décision préfectorale. Ensuite 6 mois pour l'instruire avant le dépôt de permis de construire prévu pour

2013. Après un an d'instruction l'ouverture de chantier se fera en 2015. Durée des travaux un an. Mise en service fin 2015 début 2016 » ; la puissance : « les 30MW correspondent à la consommation énergétique, hors chauffage, de 30 000 personnes, soit plus que Communauté de Communes ».

L'expérience de Chamole :

Jean Louis Dufour maire de Chamole, qui devrait recevoir le premier parc Eolien Jurassien dès 2015, a fait part de sa vision du projet : « Plutôt que de laisser les groupes financiers se partager le gâteau il semble très intéressant, même si c'est difficile, de travailler sur une implication citoyenne des particuliers et des collectivités locales. Les particuliers peuvent travailler avec Energie Partagée Investissement (EPI) qui est un outil financier, les Club d'Investisseurs pour la Gestion Alternative Locale de l'Épargne Solidaire(CIGALES) font aussi l'objet d'intérêt. Les collectivités locales devront passer par la constitution d'un syndicat d'économie mixte ». A Chamole une association s'est constituée pour fédérer et renseigner toutes les personnes intéressées. Des propos qui n'ont pas laissé Francis Lahaut indifférent.

Le froid et le handicap mobilisent le quartier



C'est par solidarité, et pour venir en aide à une famille de jeunes parents handicapés que les habitants de la rue du 19 Mars 1962 se sont mobilisés jeudi matin pour venir manifester pancarte à la main devant la mairie de Viry.

Tout commence en effet dimanche, lorsque M et Mme Coletta constatent qu'ils n'ont plus d'eau. Etant sourds muets tous les deux, ils envoient un courriel à la SDEI pour signaler leur problème. Ils font intervenir un plombier qui se déclare incompetent l'eau étant gelée avant le compteur. Le lundi leur voisin immédiat constatant le même problème prend contact à son tour avec le service des eaux qui prend bonne note. Mais mardi la situation se complique car c'est toute l'extrémité de la rue du 19 mars, soit huit maisons (une trentaine de personne) qui se retrouvent privées d'eau. Les demandes d'intervention se multiplient alors auprès de la SDEI et de la mairie. Les équipes techniques, très sollicitées en ce moment interviennent, mais ne parviennent pas à rétablir l'eau. Le froid, la neige rendent le travail difficile pour les hommes mais aussi pour le matériel qui souffre énormément. Du côté de la famille Coletta le temps commence à être long, d'autant que mercredi pour une raison indéterminée, la maison se trouve déconnectée d'Internet. Le relais de téléphonie mobile qui dessert Viry, installé depuis plus d'un an, n'étant toujours pas opérationnels, le portable passe très mal, et il est pour le moins laborieux d'envoyer des SMS. Mme Colletta enceinte qui commence à angoisser alerte ses voisins.

Jeudi matin vers 10h, sous la neige, ils descendent pancarte à la main à la mairie pour faire bouger les choses. Ils y retrouvent le technicien de la SDEI déjà présent pour les dépanner et les employés communaux qui devront utiliser les grands moyens pour tenter de rétablir l'eau dans le quartier. Les travaux engagés immédiatement, et le redoux intervenu jeudi après midi donnait bon espoir hier vers 16h pour un rétablissement de l'eau dans la soirée.

Gros problème d'eau sur Viry

Suite à la vague de froid des quinze derniers jours de nombreux problèmes d'eau sont apparus au moment du dégel.

Si les pompiers ont dû intervenir à deux reprises pour des inondations suite à des canalisations détruites par le gel certains utilisateurs, sont eux, privés d'eau depuis près d'une semaine.

L'extrémité de la rue du 19 mars, sans eau depuis dimanche dernier, n'a pu être alimentée qu'une journée avant d'être à nouveau coupée. Depuis samedi soir, tout le secteur de la route de La Pesse est sans eau suite à la rupture d'une grosse canalisation qui a vidé le réservoir de la Roche d'Echelleux. Pour tenter de localiser la fuite les équipes de la SDEI sont intervenues toute la journée de dimanche et ont dû effectuer des coupures techniques affectant une partie du village. En fin de journée, même si quelques secteurs avaient retrouvé l'eau au robinet, la fuite n'était toujours pas localisée et les recherches se poursuivaient.

Les habitants qui comprennent les problèmes rencontrés ont déploré le manque d'informations.



Toute la glisse sur les pistes à «Pêlè-Mêlè»



Avec une organisation très structurée, l'équipe du foyer rural Pêlè-Mêlè a proposé durant la première semaine des vacances de Février son stage de ski annuel, grâce auquel cent treize enfants âgés de 5 à 16 ans ont, cinq jours durant, appris à évoluer dans le monde de la glisse.

Dans des conditions météo va-

riables mais toujours avec une excellente neige, les enfants ont été pris en charge chaque matin par 2 cars, et 10 accompagnateurs de l'association pour se rendre sur les pistes des Moussières. Répartis en 12 groupes en fonction, de leur niveau, du type d'activité choisi (descente, surf, fond, skating) et encadrés par 12 moniteurs de l'ESF, tous

ces jeunes auxquels s'étaient joints quelques adultes ont pu évoluer sur les pistes de la Laurende.

Samedi, pour la dernière journée, dans une ambiance très compétitive, et en présence des amis et des parents venus les encourager, les enfants ont passé leurs certifications (de

l'Ourson, à l'étoile de bronze, ou au troisième surf), avant de savourer, dans une atmosphère festive, la collation offerte par l'équipe Pêlè-Mêlè, aux participants et à toutes les personnes, qui ont encadré le groupe, et permis ainsi le bon déroulement de ce stage de ski, apprécié par tous.

Les Moussières

Les 6^e de la Maîtrise à la fromagerie

Les quatre classes de 6e du collège de la Maîtrise ont fait une sortie pédagogique mise sur pied par Isabelle Masson, professeur d'histoire-géographie, Daniella Dancéa professeur de SVT accompagnés des professeurs d'EPS, Odile Michaud et François Egraz pour un projet commun en géographie et en sciences et vie de la terre.

Cette visite a permis d'aborder en géographie, ce qu'est le monde rural à travers le village des Moussières, qui compte un grand nombre d'agriculteurs et un village vacances. Elle a permis

de voir comment les hommes occupent les espaces ruraux et comprendre l'organisation d'une exploitation agricole, en l'occurrence celle de Stéphane Barbe qui a reçu les jeunes collégiens de la Maîtrise.

Pour les sciences et vie de la terre, cela a permis aux jeunes de comprendre l'exemple d'une production animale et les étapes de sa transformation jusqu'au fromage avec la visite guidée de la fromagerie des Moussières sans oublier une dégustation appréciée par les élèves.

► P. Du



Brèves de Viry

► **Sortie ski :** Le foyer rural Pêlè-Mêlè propose une sortie ski alpin, aux Gets ou à Avoriaz suivant l'enneigement samedi 10 mars 2012 départ 6h45 de Rogna, 7h de Viry ; Retour vers 20h. Tarifs 25€ pour les adhérents, 30€ pour les non-adhérents. Pré-inscriptions avant le 1er mars dans la limite des places disponibles (50) Mini 30. Assurance facultative 3€ pour les adultes, 2,5€ pour les enfants. Pas de location de matériel. Règlement à l'inscription. Auprès de Dominique Michaud tél. 03 84 41 10 46

► **Logements :** La commune dispose de deux logements T2 et d'un logement T1, disponibles. Renseignements à la mairie. Tél 03 84 41 10 63

► **Médiathèque :** L'assemblée générale aura lieu vendredi 20 janvier à 20h30 Les horaires d'ouverture sont Mercredi de 14h à 18h, Vendredi de 15h à 19h, Samedi de 9h à 12h30. Informations 03 84 60 92 16 ; Internet: www.mediatheque-hautjurasaintclaud.fr

DONNEZ DU SOUFFLE
À VOTRE COMMUNICATION



Créations originales et personnalisées de

- Logo
- Flyers
- Affiche
- Faire-part
- Illustration
- Site Internet
- Carte de visite

06 33 67 85 99
www.atelier-griffonnage.com

Morez

Cinéma

DU 29 FEVRIER au 6 MARS

STAR WARS en 3D
Mercredi : 14 h 30, 20 h 30
Jeudi, vendredi, samedi : 20 h 30
Dimanche : 16 h 30, 20 h 30

FELINS
Mercredi : 14 h 30 Samedi : 20 h 30
Dimanche : 16 h 30 Mardi : 14 h 30

IL ETAIT UNE FOIS UNE FOIS
Mercredi, Jeudi, Vendredi : 20 h 30
Dimanche : 20 h 30

ALVIN 3
Mardi : 14 h 30

DU 7 au 11 MARS

VOYAGE CENTRE DE LA TERRE en 3D
Mercredi, jeudi, vendredi : 14 h 30 et 20 h 30
Samedi : 20 h 30 Dimanche : 16 h 30 et 20 h 30

ZARAFÀ
Mercredi, jeudi, vendredi : 14 h 30
Dimanche : 16 h 30

LA DAME DE FER
Mercredi, jeudi, vendredi, Samedi,
Dimanche : 20 h 30

Longchaumois

Des activités physiques au cantou



Jeudi 16 février à Longchaumois avait lieu une journée inter-cantou à l'Espace Loisirs, un rendez-vous des résidents du syndicat mixte d'accompagnement des aînés. Les cantous de Bois d'Amont, des Bouchoux, des Carmes, de Lançon 2 et Longchaumois ont partagé avec leurs résidents un repas et l'après-midi ils ont participé à des jeux et activités physiques adaptés proposés par Mounir El-Khalki professeur de sport à Champagnole. Encadré par le personnel des cantous, c'était une très belle activité proposée aux résidents qui ont le temps d'un après-midi d'outre passer leurs difficultés et maladies et s'amuser ensemble dans une très bonne ambiance. Tous repartirent ravis après le goûter en attendant le prochain rassemblement prévu le mercredi 23 mai à Bois d'Amont.

Lamoura

Marie-Odile Fournier-Mottet expose ses patchworks

Du 3 au 9 mars Marie Odile Fournier Mottet expose ses derniers travaux à la Galerie communale de Lamoura. Ce sont des panneaux de patchwork réalisés avec des tissus teints «à la maison». Je pars d'une popeline de coton aussi blanche que la neige... que je teins de façon à obtenir une palette très large de tissus colorés.



Ensuite... je joue avec, je coupe de petits morceaux ou des bandes, je les couds ensemble, les recoupe, les recouds...ainsi de suite, jusqu'à obtenir des panneaux où la couleur est reine! C'est la neige au milieu de laquelle je vis pendant des mois qui m'incite à créer de la couleur... Je partage cette passion avec les adhérentes de «L'Atelier des Patchworks» qui m'ont confié l'organisation de cours et de stages depuis 25 ans.

Morez

Un sommet des Alpes pour des adolescentes

Des adolescentes ont présentées en mairie un projet d'escalade qui a retenu l'attention des élus et se met en place actuellement.

Passionnées d'escalade 7 adolescentes, âgées de 13 à 16 ans, animées d'une même passion ont une ambition, escalader un sommet dans les Alpes. Une aventure réalisable mais qui doit se préparer à tout niveau, financier, physique, ex-

périence. Les élus d'Arcade les soutiennent, un partenariat est monté, la mairie de Morez les aidera à financer ce projet au niveau de Jeunesse et Sport. Elles seront prises en charge à chaque vacance par l'organisme Couleurs Cailloux, pour la partie apprentissage. Félix Marchand suivra le projet qui sera étalé sur un an en période de vacances scolaires. La première session aura lieu du 5 au 9 mars. De leur côté elles vont



aussi s'investir en contrepartie des aides apportées. Elles auront à charge de rénover des chemins de randonnée à visée touristique avec une création de chemin entre Morez et Morez dessus, un cheminement piéton du Puit à Arcade au centre-ville.

En parallèle des ventes de gâteaux sur le marché.

L'Hebdo du Haut Jura les suivra et leur souhaite pleine réussite dans ce projet volontaire, une initiative à relever.

► S. Dalloz

PORTES OUVERTES
du collège Notre-Dame de Morez
28, quai Jobez
Samedi 17 mars de 9h30 à 12h
Toutes les informations en pages FORMATION

Métamorphose autour de l'Email

La ville de Morez a toujours été le fief de l'email. Plus de 400 personnes vivaient autrefois de ce corps de métier. Un savoir-faire unique qui donnait une reconnaissance internationale à l'email. Les chiffres, l'horlogerie, les plaques de rues et de médecin, les articles de cimetièrre avec le « cœur de Morez » ont marqué une époque. La modernisation est intervenue, ce travail devenait trop onéreux. Les établissements Girod avaient néanmoins conservé un atelier email par fidélité à la famille, pour Michel Girod.

La municipalité en place en 1995 a eu cette volonté de faire connaître et reconnaître ce savoir-faire unique et patrimonial. Grâce à Michel Coignoux (émailleur) venu s'installer à Morez et suite à la 1^{re} rencontre des journées de l'email en 93, est créée la Maison de l'Email. Michel Coignoux a apporté son expérience, son carnet d'adresse, il a mis des stages et des expositions en place. Suite à ce redémarrage de l'email à Morez, un P.E.R. Email est obtenu. Il permet notamment l'arrivée d'un four à l'entreprise Girod (octobre 2011), la venue de personnes à l'Atelier Email XL. Des artistes viennent régulièrement profiter de ce four grande dimension. Cette évolution est due en grande partie au symposium sur l'email. Une résidence d'artiste est créée (plus de 10 personnes), ils ont à leur disposition un local et du matériel, en échange ils font toujours un rendu public de leur travail. Depuis, d'une initiative privée est née une association loi 1901. La Maison de l'Email a aujourd'hui 16 ans.

Continuer à pérenniser la Maison de l'Email avec le D.L.A.

Lors d'une conférence de presse M. Jean-Paul Salino, maire de Morez et Laurent Petit, président d'Arcade apportaient des précisions sur l'évolution à venir de la Maison de l'Email pour conforter sa pérennisation.

Le Dispositif Local d'Accompagnement missionné par l'état permet d'accueillir et accompagner les structures de l'économie sociale créatrices d'emplois, de réaliser le diagnostic partagé de leur capacité de consolidation, financer des actions d'accompagnement individuel ou collectif, réalisées par des experts. Ce D.L.A. est une opportunité intéressante qui permettra de faire évoluer la Maison de l'Email. Cet outil va être utilisé et mis à disposition des personnes qui souhaitent s'investir sur ce projet. Les élus lancent un appel pour fédérer des personnes intéressées par le projet, 15 personnes se sont mobilisées. Les élus ébauchent



le projet avec un cabinet qui a déjà fait un état des lieux. Le cœur de métier sera le tourisme, la culture et l'art.

Le bail de la Maison de l'Email s'arrête au 30 avril, le projet se fixera sur l'école maternelle du haut qui offre de nouvelles possibilités, mais il faut attendre juillet. Une petite période de fermeture et pour la période de transition, une solution se met en place.

Laurent Petit soulignait que pour Arcade, c'est un gros projet pour amener l'email à une

dimension industrielle. L'initiative est une coproduction entre la ville et Arcade. C'est un projet de développement du territoire avec la Maison de l'Email, l'Atelier Email XL, auquel on ajoute une autre dimension, la création d'une filière autour de petites pièces en email en série. Un centre technique est aussi à l'étude, une veille économique a rapporté de bons retours en France, et les élus ont reçu une réception favorable des partenaires.

► Sophie Dalloz

SUPER LOTO
DU FOOTBALL CLUB DE MOREZ
SAMEDI 10 MARS 2012
à 18h30, ouverture des portes à 17h30
Espace Lamartine à Morez
8000€ de lots exceptionnels

Pêcheurs du Haut-Jura

L'AAPPMA du Haut-Jura possède désormais, en copropriété avec «La Gaule Lédonnienne», un sang situé à Domblans (l'étang COMTOIS, ancien étang ROUX), ouvert à la pêche depuis le dernier samedi de Janvier (règlement affiché sur place : une seule canne par pêcheur, avec ou sans moulinet, hameçon sans ardillon...). On y trouve notamment truites, brochets, blak-bass en no-kill et poissons blancs. La carte de pêche de l'AAPPMA du Haut-Jura permet l'accès gratuit à cet étang, tout comme elle permet l'accès à la rivière de la Bienne, au Lac des Rousses, ainsi qu'au ; Lac des Mortes à Bellefontaine, sans oublier les réciprociétés habituelles, toute, maintenues.

Cartes de pêche :

Les cartes de pêche 2012 sont d'ores-et-déjà en vente, au mêmes tarifs que l'an passé, soit auprès des principaux dépositaires habituels (Tabac-Presse « La Civette » à Morez et Magasin d'Optique « Un Autre

Regard » aux Rousses), soit par internet : www.cartesdepêche.fr. Pour les mises à l'eau au Lac des Rousses, il est indiqué qu'à partir de cette année, seuls les adhérents à l'AAPPMA du Haut-Jura pourront bénéficier du tarif préférentiel (10€ au lieu de 20€).

Dates à retenir :

- l'ouverture de la truite et du coregone, le samedi 10 mars
- l'ouverture du brochet le samedi 2 juin
- la fête de la pêche et son concours gratuit ouvert à tous, avec ou sans permis, le dimanche 3 juin
- l'école de pêche en mai-juin (inscriptions auprès de D.BERTHET, tél : 03.83.33.00.87).

Pharmacie de garde
Secteur : Morez
St-Laurent
Les Rousses

Du 1^{er} au 8 mars : pharmacie Pinard Tél. 03.84.33.00.86

Du 9 au 15 mars : pharmacie St Laurent Tél. 03.84.60.11.56

Atelier griffonnage

Sébastien Dechavanne vient de créer sa société de services et création d'outils de communication (logos, affiches, brochures, flyers, cartes de visite, site internet, faire part...).



Il s'adresse aussi bien aux professionnels qu'aux particuliers. Il met son expérience à votre service pour des créations originales et personnalisées. Pour vous démarquer et vous faire remarquer !

N'hésitez pas à le contacter pour tout renseignement ou pour un devis. Il se déplacera pour vous rencontrer et vous proposer la solution adaptée à vos besoins.

Contact : 06 33 67 85 99

Jacqueline, passionnée de
► tricot et crochet,
a créé un atelier convivial et gratuit
les mardis et/ou vendredis de 14h à 17h
à la mairie de Morbier
► Renseignements au 03 63 51 90 52

Bois-d'Amont

Inauguration de l'Office du Tourisme rénové

Dernièrement avait lieu l'inauguration de l'office de tourisme de Bois d'Amont rénové.

Cette opération s'inscrit dans le cadre du Contrat de station 2007/2013 qui prévoit un plan pluriannuel de rénovation des 4 Office de tourisme de la Station des Rousses.

En 2008, Les Rousses, 2009, Prémanon, 2011, Bois d'Amont et en 2012 celui de Lamoura.

Construction de l'O.T. de Bois d'Amont par la CCSR : 1966/1997.

Le bâtiment qui est donc propriété de la CCSR a rapidement connu de gros problèmes puisque le toit s'est en partie écroulé en 1999. Implanté au centre du village de Bois d'Amont, dans un local de 133 m² attenant à la salle polyvalente de la commune, il est géré par une S.A.E.M., la SOGESTAR, SOciété de GESTion de la STATION des Rousses.

Les principaux objectifs des travaux de rénovation étaient



les suivants : améliorer l'accueil et l'information des visiteurs au sein des 4 antennes de l'Office de Tourisme et les conditions d'exploitation et de travail pour le personnel. Tout comme il devenait utile de faciliter l'accès des locaux aux personnes à mobilité réduite et mettre en valeur l'artisanat local.

Les travaux ont été réalisés entre octobre et décembre 2011. Enveloppe financière affectée à la rénovation s'est montée à 80 821 € H.T.

Lionel Junod de Ingebat était le

maître d'œuvre, ont participé aux travaux les entreprises Jura menuiserie, Reverchon, la SCEB et PICARD.

L'office de tourisme de Bois d'Amont est ouvert au public dans les conditions suivantes Jusqu'au 20 mars inclus, 7 jours/7, 9 h à 12h et 14h à 18h.

Du 21 mars au 30 avril inclus, mercredi, vendredi et samedi de 15h à 18h.

Du 02 juillet au 04 septembre inclus, 7 jours/7, 9 h à 12h et 15h à 18h.

Découverte du gyropode

Une nouvelle façon de découvrir les sentiers et les paysages grandioses du Haut-Jura ! Pour les vacances d'hiver, Sid-Way vous propose des randonnées au moyen d'un véhicule électrique le Gyropode.



Comment ça marche? Ou comment roule cet engin? Cet engin un peu futuriste est truffé d'électronique, il est équipé de deux calculateurs qui calculent 100 fois par seconde votre position grâce à cinq gyroscopes électroniques. Pour vous donner une image c'est comme le niveau de l'eau dans un verre. Le niveau de l'eau reste toujours plane même si on incline le verre, le gyropode fonctionne sur ce phénomène. Lorsqu'il est en marche, le conducteur installé sur la plateforme, garde son bassin et ses épaules au niveau de l'axe des roues alors le centre de gravité du corps est

perpendiculaire, la personne tient en équilibre grâce aux calculateurs. Pour avancer il suffit donc d'avancer le bassin et les épaules en avant et plus le gyropode s'incline, plus il avance. Pour freiner ou ralentir il suffit de reculer le bassin et les épaules en arrière. Pour tourner il suffit de pousser

latéralement le guidon du coté où l'on veut se diriger. C'est enfantin!

Sidway vous propose des randonnées d'une durée d'une heure ou de deux heures sur réservation et vous offre l'initiation à partir de 7 ans. Tél. 06.59.00.25.51 ou www.sidway.fr

Les Rousses

Mme Ulrich, nouvelle directrice de la SOGESTAR

Véronique Bouvret, Présidente Directrice Générale de la Sogestar annonçait dernièrement le recrutement de Michèle Ulrich aux fonctions de Directrice de la Société.

Michèle Ulrich n'est pas une inconnue dans la station puisqu'elle a déjà exercé les fonctions de Directeur Général de la Station de 1995 à 2000, alors que la Sogestar n'existait pas encore. Elle avait alors initié techniquement de nombreux projets: neige de culture, liaison avec la Dôle, navette ski-bus, création de la Saem et du Syndicat Mixte, contrats de station... Diplômée de l'École Nationale des Ponts et Chaussées, elle avait précédemment travaillé

pour l'organisation des Jeux Olympiques d'Albertville comme Chef de projet de l'aménagement des sites et directeur de site, ainsi qu'à la Région Rhône-Alpes dans le développement touristique des territoires de montagne. Depuis 2000, elle a exercé les fonctions de Directrice de l'Agence de Développement touristique du Bas-Rhin, et, a plus récemment créé un bureau d'études en aménagement et développement touristique. La candidature de Michèle Ulrich a été retenue par la commission de recrutement pour ses compétences. De son côté, son attachement à la station, l'ambiance de travail qu'elle a connu à l'époque et



l'envie de développer la station l'ont incitée à accepter cette proposition. Elle a pris ses fonctions le 15 février 2012.

Véronique Bouvret Présidente de la SAEM SOGESTAR

La Piste des Pensées, Skiez... et méditez !



La Station des Rousses possède l'un des plus beaux sites français de ski nordique. Plus de

220 km de pistes dans un paradis blanc au cœur du Parc Naturel Régional du Haut Jura. Autant d'occasion de se ressourcer, se détendre et aussi méditer...

En effet, la Station des Rousses vous propose un concept unique et original «la Piste des pensées». Libérez votre esprit de tous les tracas du quotidien en pratiquant votre sport de glisse sur des pistes (1 piste bleue et 2 pistes rouges) ponctuées de 15 panneaux

de citations philosophiques ou humoristiques dans la forêt du Risoux.

C'est une invitation à la réflexion pendant l'effort. Chaque panneau est placé en haut d'une côte pour faciliter la méditation pour la descente ou bien avoir une excuse pour récupérer des forces après une montée... Une table des pensées permet également de se reposer pour discuter ou philosopher !

Cette piste des pensées vient compléter l'offre nordique alternative avec Baladaski, le site des Marmousets et les Espaces liberté.

Quelques citations présentent sur la piste des pensées... pour les suivantes, prenez vos skis et cherchez les

«L'imagination est plus importante que le savoir». Albert EINSTEIN

«L'esprit est comme un parachute : il ne fonctionne que lorsqu'il est ouvert».

«Notre corps est notre jardin, la volonté son jardinier». William SHAKESPEARE

«Changer n'est pas difficile. C'est décider de changer qui l'est».

Pompiers : signature d'une convention

Le 22 février 2012, s'est déroulée en mairie de Bois d'Amont, et en présence des élus du conseil municipal, la cérémonie de signature de la convention de mise à disposition des agents techniques au service départemental d'incendie et de secours.

A cette occasion le Capitaine Mourot représentant le Président du SDIS, Christophe Perny, accompagné du lieutenant Faucheux ont remis à François Godin, Maire de Bois d'Amont un trophée de l'employeur citoyen. En effet les agents techniques municipaux (Daniel Chevassus, Sylvain Arbez, Jean Guillaume Lamare et Gérard Cretin sont également pompiers volontaires, la commune de Bois d'Amont les autorisant à suspendre leurs missions pour aller secourir un tiers.

Cette mise à disposition s'accompagne également de temps de formation permettant ainsi à ces agents



de bénéficier d'une formation continue et d'acquisitions de savoirs complémentaires.

François Godin a confirmé l'intérêt de la commune de maintenir un service de secours de qualité sur le territoire du village : «cette convention en ait une démonstration, quelques temps après avoir réalisé l'extension de la caserne des pompiers».

Les élus de Bois d'Amont ont réaffirmé le soutien aux agents techniques municipaux qui œuvrent sans relâche notamment en hiver pour assurer la viabilité des voies communales et participent aussi pour le compte de la Sogestar, au traçage et au damage des pistes de ski de fond.

Longchaumois

Pots d'accueils, sortie raquettes et fondues au programme de l'ATL

Tous les dimanches matin les membres de l'ATL (association touristique de Longchaumois) proposent aux vacanciers une balade découverte du village suivi d'un pot de l'amitié : l'occasion de présenter la région et les activités de neige. Mais les animations de l'association ne s'arrêtent pas au dimanche. En plus des accueils quotidiens au chalet, des balades raquettes sont proposées tous les jeudis soirs : une autre façon de découvrir la commune et d'apprécier la convivialité chaumerande autour de la fondue qui conclue la soirée.



J-G.R-M

Brèves La Pesse

Les 10 et 11 mars, Trophée Marika Koroluk 5^e course internationale de chiens de traîneaux organisée par le 1er Club Féminin au monde de chiens de traîneau. Elle compte pour la 2e manche des Championnat de Belgique. Départ samedi à 11h, dimanche à 10h.

Brèves Septmoncel

Dimanche 11 mars, challenge Luc Vuillet à la Simard dès 9h30. Ce concours servira de support au championnat régional individuel de minime à senior.

L'entreprise locale ANTIPODE spécialiste de la fabrication de traîneaux à chiens a brûlé dans la nuit du 27 février.

Oyonnax

Pôle de Commerce

La meilleure association est oyonnaxienne



Les membres du bureau entourent Didier Maréchal

Le Pôle du Commerce d'Oyonnax a procédé à son assemblée générale annuelle lundi 27. Le président Didier Maréchal avait convoqué ses 220 adhérents couvrant la Plastics Vallée et même au delà. Le bilan de l'année 2011 est plus que positif avec en exergue les

fêtes de Noël et les trois Twingo gagnées par les clients. Les nombreuses animations ont permis à la ville de montrer son savoir faire que ce soit avec la fête des mères et celle de St Germain ou avec les braderies d'été en ville et d'hiver à Valexpo. Les 21 membres du conseil

d'administration se sont impliqués sans ménagement pour la réussite de leurs actions qui ont permis de recruter de nouveaux commerçants à Montréal La Cluse et même jusqu'à Nantua et Izernore.

Hommage à Paul Collomb



Du 14 février au 17 mars 2012, exposition Paul Collomb. Salle Miklos- Entrée libre.

Mardi 14h à 19h, mercredi 10h à 12h et de 14h à 18h, jeudi, vendredi et samedi de 14h à 18h.

Tél. 04.74.81.96.80

Jeudi 8 mars : La journée de la femme

14h - La source des femmes, film de Radu Mihaileanu

Projection en VO et en VF au choix suivant la salle - suivie d'un débat sur l'évolution des droits des femmes. 4.50€

18h - Travail au féminin en images, rencontre débat autour d'un diaporama, animée par Tereza Le Fellic. Petit Théâtre - entrée libre

20h30 - La Jeanne de Delteil, théâtre - création du Théâtre National Populaire - (également mercredi 7), Grand Théâtre

Retrouvez notre dossier «Journée de la Femme» page 8 avec un portrait sur Mme Maissiat, maire d'Arbent.

Ton avenir est à Oyonnax!
SALON DE L'ORIENTATION DE LA FORMATION ET DE L'EMPLOI

Informations : 04 74 77 00 06 www.oyonnax.fr
Vendredi 6 avril 2012
9h - 12h30 / 13h30 - 17h Valexpo

Le musée départemental de la Bresse entre dans la danse !

A l'occasion de sa réouverture au public, le musée départemental de la Bresse-Domaine des Planons propose, dimanche 4 mars 2012, de revivre en musique et en chansons, le folklore et les coutumes bressanes.

Au programme : danses traditionnelles, chants en patois franco-provençal bressan, dégustations de produits gastronomiques locaux...

Entrez dans la danse

A 14 h, venez danser sur des musiques folk de Bresse et

d'ailleurs ! Au son d'instruments traditionnels (vielle à roue, accordéon diatonique, cornemuse, hautbois, percussions...), le groupe «Fromages et dessert» interprétera un répertoire traditionnel bressan, mais aussi des musiques du Berry, du Morvan, d'Alsace, de Bretagne, d'Auvergne et d'Irlande.

A vos papilles !

Dégustation gratuite toute la journée de soupe de gaudes.

Démonstration de fabrication de soupes par le Moulin Taron.

Théâtre

La Jeanne de Delteil



Un théâtre où la poésie se fait chant populaire.

Dans un paysage sans vrai décor et au milieu d'innombrables accessoires de théâtre, la vie et la personnalité de la pucelle d'Orléans sont traitées et illustrées comme une époque.

«De la naissance du bûcher, les grands événements nous sont rapportés, non du point de vue historique, mais de celui du cœur, de l'organe centrale, du muscle qui bat et impose son rythme. Tout naturellement, la mise en scène suit le même schéma que le texte. Le spectacle va se constituer sous nos

yeux. Une actrice seule prend possession d'un plateau nu.

La vraie nudité, pas celle de l'absence, du dépouillement, mais de l'abandon. Une femme entre dans un théâtre en repos. Seule la servante est allumée. La scène ressemble à celle de tous les théâtres du monde. Sont posés là l'échelle pour les lumières, les élingues pour les cintres, le balai pour le plateau, les charriots pour transporter le matériel, bref, les outils naturels du théâtre. Confiante en la force du verbe, il suffira à l'actrice de parler pour que les choses existent.

Pleine de foi en son art, l'artiste, folle de la liberté, baptisée à qui mieux mieux : tire une table, grimpe dessus, et voilà le beau cheval offert par Charles VII ! Alignant scrupuleusement des pieds de projecteurs, c'est toute l'armée vivante dont elle prend le commandement qui surgit ! Joie naïve. Cette générosité théâtrale parle à chacun. Elle entretient la force de l'illusion.» Jean-Pierre Jourdain

Mercredi 7 et jeudi 8 mars
Grand théâtre 20h30 Durée 1h30 A partir de 14 ans
Tarif B : Plein tarif 26€, Jeune 16€.

Théâtre de marionnettes et objets

«Le Coeur cousu» par la Compagnie Arnica

Avec le soutien de la région Rhône-Alpes dans le cadre du réseau des villes.

Frasquita, jeune femme joué et perdu par son mari lors d'un combat de coqs, s'enfuit et traverse l'Andalousie du 19ème siècle depuis un village du Sud de l'Espagne jusqu'en Algérie. Durant son voyage, bien qu'enceinte, elle tire sa charrette à bras sur laquelle se tiennent ses cinq enfants. Tous vont faire face à de nombreuses rencontres et épreuves.

Frasquita, un peu magicienne ou sorcière selon les rumeurs, a un don exceptionnel de couturière qu'elle a hérité depuis ses premières règles, tel une filiation matriarcale et magique qui relie les vivantes et les mortes depuis la nuit des temps. Elle a alors reçu de sa mère une boîte qu'elle a dû garder fermée pendant neuf mois. A l'intérieur s'y trouvent des bobines de fils de couleurs et une aiguille. Depuis elle coud, brode, raccommode tout ce qui l'entoure et ainsi perpétue le don magique qui existe dans sa famille. Elle use de ce génie qui lui permet de vivre, s'en fait sa renommée, comme son malheur...



Contact presse

Conseil général de l'Ain - Direction de la communication
Céline Moyne-Bressand
tél. 04 74 22 98 33
celine.moyne-bressand@cg01.fr
www.ain.fr

Informations pratiques

Musée départemental de la Bresse - Domaine des Planons
987 chemin des Seiglières - 01 380 Saint-Cyr-sur-Menthon - tél. 03 85 36 31 22

Ouvert du 1er mars au 15 novembre 2012, tous les jours, sauf les mardis, de 10 h à 18 h

Ouvert les jours fériés dont les mardis 1er et 8 mai 2012

PassMusées : 5 sites / 5 €

Visitez en accès illimité les musées départementaux et les Soieries Bonnet

Tarif réduit au Fort l'Ecluse et sur l'abonnement au Parc des Oiseaux de Villars-les-Dombes.



DOSSIER SPÉCIAL FORMATION

Pour ce dossier «formation» nous avons souhaité mettre l'accent sur des enseignements nouveaux ou propres à certains établissements qui révèlent une spécificité à valoriser.

Elèves ou parents, cette transition dans les études est un moment où chacun souhaite faire le bon choix, ne pas se tromper dans son orientation, trouver la filière qui correspondra le mieux à son avenir.

Au travers de ce dossier, nous espérons pouvoir vous accompagner au mieux dans votre orientation.

Le lycée « Arts du Bois »

Cet établissement à Moirans-en-Montagne est le seul qui propose un cursus intégré comprenant l'ensemble des formations Arts du bois suivants : deux CAP en deux ans, ébéniste et tourneur sur bois ; quatre CAP en un an, ébéniste, marqueteur, tourneur sur bois, sculpteur ; le baccalauréat des métiers d'arts, option ébéniste ; le diplôme des métiers d'art, option Décors et Mobiliers, spécialité Ebénisterie ; une formation d'initiative locale de perfectionnement liée au mobilier ancien. Par ailleurs, la 3^e de découverte professionnelle peut accueillir les élèves qui veulent construire leur projet professionnel autour des métiers du bois. Enfin, de nombreuses passerelles permettent d'acquérir une solide formation, diversifiée et homogène.

En reconversion ou en reprise



M. Francis Vuibert, préfet du Jura, lors d'une visite au lycée Pierre Vernotte.

d'études, le Greta du haut Jura propose une formation diplômante (CAP en un an) en ébénisterie.

Une reconnaissance nationale, actuellement des élèves présélectionnés du lycée du bois expose en ce moment avec les meilleurs tourneurs à Dole au sein de l'ex-

position itinérante du tournage sur bois « Du cœur à l'écorce » à

l'initiative de l'AFTAB (Association Française du Tournage Artistique sur Bois). Hôtel de ville de Dole, au Caveau d'exposition.

Les Arts du bois

L P Pierre Vernotte

MOIRANS en MONTAGNE

samedi 17 mars

10h-12h et 14h-16h

Le lycée, dont le savoir faire est reconnu dans le monde des Arts du bois, propose des formations de la 3^{ème} jusqu'au Diplôme des Métiers d'Arts

Portes Ouvertes

L'offre de formation

pôle tournage

- unique en France, prépare au CAP Tourneur sur bois.

pôle ébénisterie

- formation au CAP et au BAC PRO ébéniste.

pôle arts du bois :

- assure un perfectionnement en **Tournage d'art** et en **Sculpture d'ornement**.

pôle création :

- recrutement national pour une formation de créateur en mobiliers d'exceptions.

pôle techniques d'autrefois

- formation d'initiative locale pour rénover des meubles anciens.

Contact : 6 route de Saint Laurent 39260 MOIRANS en MONTAGNE
Tel : 03 84 42 02 07 www.lycée-vernotte.fr

Thème le lien - bureau Guillaume DULAU « une planche - un meuble » DMA 2011

EMC

ÉCOLE DE MANAGEMENT COMMERCIAL DU JURA

Après le BAC, à Lons ou à Dole, on choisit l'EMC sur le portail APB* !
*Admission Post-Bac

www.admission-postbac.fr



PORTES OUVERTES 17 MARS 2012
À LONS ET À DOLE DE 9H À 16H
www.emc-jura.fr

Diplôme BAC + 2 en Commerce, Distribution, Vente

Tél : 03 84 86 42 03
www.emc-jura.fr

Avec les compagnons, une formation en alternance

Situé dans le jura, à Mouchard, dans un cadre accueillant, cet établissement Compagnonique, sous contrat d'association avec l'Etat et l'Education Nationale, allie modernisme et tradition.

Les filles et les garçons, issus des classes de 3^e peuvent y préparer un CAP en deux ans, ou un BAC en trois ans dans l'un des métiers suivants : Charpente, Construction bois, Couverture, Zinguerie, Menuiserie, Ebénisterie, Maçonnerie, Taille de pierre, Plâtrerie et Plomberie.

L'alternance étant le point fort de ce projet, les périodes de formation sont rythmées par les vacances scolaires de la zone B. L'élève effectue donc six semaines de Formation dans le Jura, et part

pour son stage de six semaines en entreprise, après la période de repos des vacances scolaires.

Ainsi, il aura effectué pendant les deux ou trois années nécessaires à l'obtention du diplôme, 36 à 54 semaines de Formation en centre et la même durée de stage en entreprise.

En plus d'une formation complète et équilibrée, les jeunes acquièrent une parfaite autonomie, une conscience professionnelle, un esprit d'initiative et deviennent ainsi des professionnels qualifiés pouvant évoluer dans les entreprises du Bois et du Bâtiment sur le Tour de France. D'autres choix s'offrent à eux dans la poursuite d'études et l'obtention de diplômes de niveau III et II.

Les entreprises d'accueil sont choisies par les Compagnons Formateurs de l'Institut.

L'hébergement est assuré dans nos centres Compagnoniques à travers l'ensemble du territoire Français. Les élèves ont aussi le choix de trouver des entreprises près de leur domicile familial s'ils ne s'estiment pas encore prêts pour le voyage.

Contact : Institut des Formation Compagnons du Tour de France
2, rue Léopold Alixant, 39330 Mouchard
Tél. 0810 501 810
contact@iefctf.fr
www.institudescompagnons.fr

Lycée Edgar Faure à Montmorot Bac Professionnel Gestion des Milieux Naturels et de la Faune



Devenir un professionnel de l'entretien des espaces naturels, garants du suivi de la biodiversité et au service du public.

Organisation de la formation :

La formation, sur 2 ans après une seconde professionnelle Nature, Jardin, Paysage, Forêt, est organisée en modules et structurée en 2 groupes d'enseignements:

- Modules d'enseignement pro-

fessionnel

- Modules d'enseignement général

Les études sont conduites en lien étroit avec les activités professionnelles en vraie grandeur : TP, chantier école, stages.

Stages en milieu professionnel :

14 à 16 semaines dont 12 sur la scolarité sont consacrées au stage en entreprise ou en collectivité territoriale et frac-

tionnées pour tenir compte de la saisonnalité des activités de suivi, d'entretien et d'aménagement des espaces naturels.

Poursuites d'études et débouchés professionnels.

La poursuite d'étude en BTSA dans les options Gestion et Protection de la nature, Gestion et Maitrise de l'Eau entre autres est ouverte aux élèves ayant un bon dossier et très motivés pour les études supérieures courtes (2ans).

L'insertion professionnelle se fera principalement dans les métiers de:

- technicien de l'environnement
- agent d'entretien de l'espace rural
- agent technique de parc naturel
- garde animateur
- garde ou guide pêche
- garde ou guide chasse...

dans la fonction publique d'état, territoriale, dans les entreprises privées ou les associations.



MAISON FAMILIALE DE DOUCIER

**PORTES
OUVERTES**

Sur le site de
DOUCIER le
Samedi 17 Mars
2012
De 10h à 18h

*** Présentation des formations**

➤ **DOUCIER : 4^{ème} et 3^{ème} par alternance**

➤ **AMANGE et SALINS :**

Bac Pro Services aux Personnes

Bac Pro Agricole

CAP Maintenance des Matériels de Parcs et Jardins

*** Visite des locaux**

**Maison Familiale Rurale
500, Impasse des Vernes
39130 DOUCIER - ☎ 03.84.87.28.28**



Établissement privé sous contrat avec le Ministère de l'Agriculture et subventionné par le Conseil Régional de Franche Comté



Formation biquilifiante aux métiers de l'animation liés à la moyenne montagne

Cette formation vous permet de passer les diplômes du sport et de l'animation qui vous donneront les moyens de travailler toute l'année en moyenne montagne...

- BTSA GPN Gestion et Protection de la Nature
- BE d'accompagnateur en moyenne montagne
- BE de moniteur de ski de fond
- BE de pisteur-secouriste nordique

*Faites de votre passion
du sport et de la nature
un véritable métier*



Formation Biquilifiante



Lycée Agricole Montmorot - Tél : 03.84.87.20.00 - www.formation-jura.fr
Lycée Agricole Edgar Faure de Lons-le-Saunier & Centre National de Ski Nordique de Prémaman

Lycée du Pré-St-Sauveur - Saint-Claude La filière des baccalauréats STDD

Dorénavant les bacs généraux ont laissé place à un enseignement technologique transversal commun couvrant quatre champs différenciés et permettant d'acquérir les bases scientifiques nécessaires à la poursuite d'études supérieures. Quatre spécialités qui donnent la teinte au baccalauréat STI-2D.

La formule AC débouchant sur l'architecture et la construction, EE pour l'énergie et l'environnement, ITEC sur l'innovation technologique et l'éco-conception, enfin SIN pour les systèmes d'information et numérique.

Le lycée Victor Bérard à Morez prépare les options ITEC ET SIN. Et sur Saint-Claude, au lycée du Pré Saint-Sauveur, 2 enseignements de spécialité avec l'option AC et EE.

Toutes ces options conduisent aux classes préparatoires, IUT, écoles supérieures.

Avec la formule AC à Saint-Claude, les études et recherches de solution architecturales et techniques relatives aux bâtiments et ouvrages. La norme B.B.C est étudiée (Bâtiment



Basse Consommation), les élèves sont de suite dans du concret, ils étudient aussi l'application des normes HQE, et découvrent les maisons à ossature bois.

Au niveau environnement et énergie avec l'option EE, découverte des performances énergétiques, avec l'application d'une démarche de développement durable avec notamment l'étude de l'efficacité énergi-

que des systèmes. Les élèves participent à des projets tels l'alimentation en eau du jardin partagé humeur bio sur Saint-Claude comme l'étude globale d'une voiture électrique.



Semaine de l'Industrie dans le Jura à Saint-Claude L'industrie au bahut, c'est bien vu !



Présenter à 500 élèves de 4^e et/ou de 3^e des Collèges de Saint-Claude, Moirans, Lavans les Saint Claude, Saint Laurent-en-Grandvaux, Morez et les Rousses, les différents métiers existants au sein des entreprises industrielles, qu'elles que soient leurs activités.

Comprendre comment s'organise la création, la conception, le développement, la fabrication et la vente d'un produit, grâce à l'ensemble des compétences déployées au sein d'une entreprise. Cette manifestation est organisée par la CCI du Jura, en partenariat avec Allizé Plasturgie, Cité Haut-Jura et le lycée du Pré-Saint-Sauveur. Avec la participation des sociétés VPI (Verchère Plastique Industrie), basée à Orgelet, Julbo (lunettes solaires de sport) à Longchaumois, Toyman (création développement jouets en bois) à Leschères et Smoby toys (jouets) à Lavans-les-Saint-Claude.



PORTES OUVERTES

de la Cité Scolaire du Pré Saint Sauveur

samedi 24 MARS 2012

de 8h30 à 11h30

Collège et SEGPA

Lycée Général : Bac ES, S et L
et Technologique : Bac STMG et STI2D
9 enseignements d'exploration

Lycée Professionnel :

- ULIS (Unité Localisée d'Inclusion Scolaire)
- 3^{ème} PP (Prépa Professionnelle)
- CAP :
 - ATMFC (Assistant Technique en Milieu Familial et Collectif)
 - ECMS (Employé de Commerce Multispécialités)
- Bac Pro 3 ans :
 - Bac Électrotechnique, Énergies et Équipements Communicants
 - Bac Gestion Administration
 - Bac Commerce
- BTS :
 - Tertiaire : Assistant de Gestion PME PMI
- Apprentissage:
 - Bac Pro Commerce
 - BTS PME/PMI

Internat : 180 places pour les collégiens, lycéens et apprentis





Cité scolaire du PRÉ SAINT SAUVEUR - Saint Claude

BP 19 - 39201 Saint Claude Cedex - Tél. 03 84 45 33 03
Fax. 03 84 41 04 23 - <http://artic.ac-besancon.fr/pss>

Lycée technique Rural Privé L'agri-tourisme



Les emplois liés à l'agritourisme sont nombreux avec un large éventail de filières : restauration et hôtellerie, animation culturelle, sportives et de loisirs, vente et distribution de produits du terroir ou de produits touristiques... Les syndicats d'initiative, office du tourisme, Maisons de pays, campings, hôtels, restaurants, gîtes, parcs naturels, sites historiques, associations culturelles,

bases de loisirs, clubs sportifs sont autant d'acteurs du développement des territoires qui recherchent des personnels formés et qualifiés, ayant le sens du contact et du service, l'esprit d'initiative et d'organisation.

On compte actuellement 16500 exploitations agricoles qui proposent un ou plusieurs types de prestations et d'activités touris-

tiques, culturelles et commerciales parallèlement à l'activité agricole. Hébergement, restauration, vente directe, prestations d'accueil, activités de découverte de la nature et du patrimoine rural : les agriculteurs sont eux aussi acteurs dynamiques de l'agritourisme, du développement et de la valorisation des territoires ruraux.

Collège Notre Dame

LES ENGAGEMENTS DE L'ETABLISSEMENT :

Une école qui apprend à penser et à agir dans un monde qui change ;

Un dialogue régulier entre la communauté éducative et les élèves ;

L'histoire de nos aînés nous aide à faire des choix et à construire notre propre histoire.

VERS UN COLLEGE NUMERIQUE...

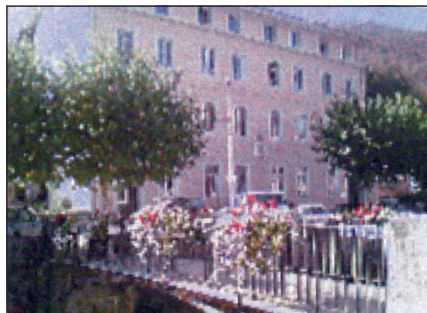
Depuis 2010, toutes les classes ont été équipées de tableaux blancs interactifs, de manuels numériques, des notes accessibles par Internet

Nos plus :

Des classes à thèmes : environnement/art du cirque/ bilangue anglais- allemand

Un échange avec la ville de Paimpol depuis plus de 20 ans

Une section sportive à partir de la 5ème (activités physiques pleine nature : VTT, escalade, course d'orientation, ski)



PORTES OUVERTES 24 MARS (8h30 - 14h)

Lycée Technique Rural Privé
Morbier

Un Lycée pour Réussir
vers les métiers des **Services**

4^{ème} et 3^{ème} à projet pro.

CAPA SMR

BAC PRO SAPAT



1 allée de la Savine
39400 MORBIER

www.lyceemorbier.com

Et pourquoi pas le collège Notre-Dame ?

Rendez-vous lors des **PORTES OUVERTES**
Samedi 17 mars 2012 de 9h30 à 12h



Environnement
familial
et sécurisé.

Nos points forts pour les 6ème

- Horaires aménagés.
- Etudes dirigées tous les jours avec un enseignant.
- Utilisation de manuels numériques.
- Cartables allégés (pas de manuels à transporter).
- Accueil personnalisé pour les enfants dyslexiques.
- Des classes à thèmes :
 - bilangue anglais-allemand
 - environnement et sport
 - arts du cirque

Nos plus

- Toutes les classes sont équipées de tableaux blancs interactifs et de manuels numériques.
- Notes et cahier de texte accessibles par internet.
- Echange scolaire avec la ville de Paimpol depuis plus de 25 ans.
- Section sportive à partir de la 5ème avec des activités physiques de pleine nature : VTT, escalade, course d'orientation, ski.
- Option rugby en 6ème et 5ème : partenariat avec le Rugby Club Morez.



Nos projets pour la rentrée 2012

- Un emploi du temps qui privilégie un rythme harmonieux avec un temps d'accueil pour débiter la journée.

Tarifs à partir de 43 € par mois.
Transports scolaires gratuits.

Collège
Notre-Dame
28 quai Jobez
39400 Morez
03 84 33 10 50

Pour plus d'informations : <http://missiontice.ac-besancon.fr/college-notre-dame-morez>
Nous contacter par mail : notredamecol.morez@scola.fc.org

Lycée Polyvalent Victor Bérard De nouvelles initiatives



Depuis 2011 le lycée Victor Bérard propose la filière STL après la seconde générale et technologique qui ouvre aux BTS Optique Conception et Industrialisation en Microtechnique (CIM), Optique instrumentale (GO-OI), Optique Photonique (GO-P) et Opticien Lunetterie (OL).

Les élèves ont la possibilité depuis la rentrée 2010, d'avoir une initiation à l'Optique dès la seconde générale. Ils abordent des thèmes tels l'œil et les amétropies, les propagations de la lumière, les illusions d'optique, les interférences et instruments d'optique. Cette année, possibilité d'un approfondissement en optique (6h par semaine) où

ils découvrent les images photographiques (optique géométrique), les images et la vision (optique visuelle), les images et l'information, la lumière et l'énergie, les images scientifiques et les ondes (optique ondulatoire, optique photonique..)



Automobile - Ecurie Haut-Jura

Remise des challenges aux équipages de l'Ecurie Haut-Jura Julien Brunero 1^{er} pilote et Romain Guichard 1^{er} copilote

Le club automobile de St-Claude «Ecurie Haut-Jura», se réunissait samedi dernier, à la salle polyvalente de Villard Saint-Sauveur, pour remettre aux pilotes et copilotes, les challenges de la saison 2011. Cette soirée dansante privée était accompagnée d'un repas préparé par Manu et Catherine Grenard de la Pesse.

Tradition cette année encore, l'Ecurie Haut-Jura accueillait à la soirée les dames en leur offrant une rose de bienvenue.

Dominique Piazzolla, nouveau président de l'Ecurie Haut-Jura, adressait un remerciement particulier à Alain Beuque et Gérard Neufeld, tous deux anciens présidents de l'ASCA ESCA, accompagnés de leurs épouses, il remerciait aussi le président de l'ASA ESCA, M. Hervé Besson qui aura la lourde charge d'organiser la finale de la Coupe de France des Rallyes à Oyonnax en 2013, « je sais aussi que cela représente une grande fierté pour lui, et une belle reconnaissance pour l'association ». Hervé Besson était accompagné de son épouse, et de Véronique Tronchet, secrétaire de l'ASA ESCA, son épouse. Fabien Craen représentait Michel Guyot de l'ASA Jura, excusé. Alain Mourey, adjoint aux sports de la ville de Saint-Claude, et Alain Zanella retenu par ailleurs, Jean-Marc Vuillermoz, ancien président, étaient aussi excusés, ainsi que le copilote Romain Blondeau Toiny.

Cette soirée challenge était l'occasion pour le président de présenter la nouvelle équipe du bureau, chacun était appelé.

Remise des prix

Après la remise des prix qui récompense pilotes et copilotes, Dominique Piazzolla demandait un instant de silence à la mémoire de Thierry Rossi, fils de Philippe et Françoise Rossi disparu tragiquement voici 12 ans. Puis il appelait Philippe et Françoise pour remettre le trophée au nom de leur fils à Julien Brunero, vainqueur en 2011. Il le gagnait pour la 3^e fois (2005, 2009 et 2011) et l'obtient donc définitivement. Selon son désir Julien entouré de ses copilotes, Romain Guichard et Martial Liechty, remettait ce challenge à Françoise et Philippe Rossi, très émus par ce geste.

Une remise spéciale, Daniel Vuillard et Elise Conti se voyaient remettre un trophée en reconnaissance pour le travail accompli ces deux dernières années pour l'assistance et l'intendance aux équipes de l'Ecurie lors de la Ronde du Jura.

Un trophée à titre d'encouragement était décerné à Jérôme Perrad et Charly Hieyte pour son 1^{er} rallye, qu'il termine bien. Julien Brunero remporte le challenge Thierry Rossi avec 1494,50 points, à noter sa participation à la finale de la Coupe des Rallyes à Autun où il termine 3^e de groupe, 3^e de classe et 33^e au scratch.

Dans le classement pilote, Thomas Bénier, termine 7^e avec une petite saison, il est bon de relever sa belle performance à la Ronde du Jura 2012 où il termine 3^e du scratch.

Côté copilote Romain Guichard termine 1^{er} du classement devant Romain Blondeau Toiny, on



note aussi la 4^e place de Laura Caldas qui a pris sa licence jeune en 2010, une autre féminine, Aurore Mattioli qui copilote son papa, Eric, termine 6^e. Un autre jeune copilote était encouragé, Luis Morais Vidal qui a fait son 1^{er} Rallye des Lacs en 2010. Il vient de rejoindre l'Ecurie du Haut-Jura comme Charly Hieyte copilote par François Hugues dit Cyles.

La soirée

Animée par Antonio Caldas chaque invité a passé une soirée très agréable comme chaque année. Une tombola était mise en jeu, elle permettait à la personne dont le numéro était tiré au sort de se voir offrir son engagement au Rallye National Ain Jura. Cette année, le gagnant a été Alexandre Jacquet, très heureux, il a largement exprimé sa joie.

Tout ce monde de passionnés se retrouvera dès le mois de mars sur le rallye de Faverges si ce n'est dans l'habitacle d'une auto, ce sera sur les bords de route pour encourager les pilotes et copilotes de l'Ecurie et vibrer lors de leur passage.

► Sophie Dalloz

Jura Sud Foot - CFA

Dure, dure la reprise !

Les Jurasudistes dépassés en première mi-temps

O. Lyon 2 - Jura Sud Foot 3 - 0 (mi-temps : 3-0)

But s: Seguin (18') - N'Jie (24') Fékir (26') pour O. Lyon 2

Arbitre : M. Vignes

O.Lyon 2 : Lopes, Zeffane, Kolodziejczak, Seguin, Faure, B. Koné (Méhamba 53'), Pied (Fontaine 71'), Blanc (Le Pogam 46'), Benzia, N'Jie, Fekir Entraîneur : Roche

Jura Sud Foot : Aupic, D.Dia, Ozcelic, Cissé, Grampeix, Soadrine, Chaffard (Cap), Camara (Nouar 71'), (C, Houcini(Crolet 65'), Belloc (Abezad 70'), A. Dia Entraîneur : Cuvier

Chaffard et ses coéquipiers ont pu se rendre compte de la différence entre une équipe (avec quelques pros) en tête de la poule, qui a pu s'entraîner normalement, et la lanterne rouge privée de terrain depuis la trêve. Les olympiens ont entamé le match à cent à l'heure alors que les hommes de Cuvier, privés de ballon, se sont retrouvés très rapidement dans le rouge. Dès la 18^{ème} minute, ils n'ont plus pu faire face et encaissaient un but qui ouvrait la porte à deux autres dans les dix minutes qui suivaient. Sans se décourager en seconde mi-temps les jurasudistes étaient beaucoup plus dans le rythme (qui avait baissé) et pouvaient ainsi inquiéter le gardien lyonnais pratiquement au chômage pendant toute la première mi-temps. En faisant rentrer ses remplaçants, Crolet, Nouar et Abezad, Sébastien Cuvier a pu réorganiser son équipe et trouver un meilleur équilibre dans l'occupation du terrain. Ce match de reprise, joué sur un terrain qui durcissait au fur et à mesure que le temps passait ne laissera pas de bons souvenirs aux joueurs du Jura. Ils ont pu mesurer tout le travail qu'il leur reste à faire pour remonter au classement. Ce n'est pas mission impossible, car avec Thomas AUPIC, qui n'a rien à se reprocher sur les trois buts encaissés, Rola NOUAR et Abdou DIA, les nouveaux arrivés du mercato, ils ont les moyens de gagner une place plus conforme à leurs objectifs.

U 17 NATIONALS

Ce week-end : JURA SUD bat GRENOBLE à Molinges : Jura Sud - Grenoble 2 - 1

PROGRAMME DES MATCHS A VENIR :

Le temps plus clément devrait permettre à l'équipe CFA de reprendre le rythme du Championnat et des matchs de retard. De ce fait, l'équipe se déplace à SARRE UNION le samedi 3 mars avec match à 17 heures. Le mercredi 7 Mars, à 20 heures sur son stade de Moirans, elle reçoit la réserve de NANCY. Le samedi 10 mars à 18 heures, toujours à Moirans, JURA SUD recevra BELFORT.

► J-P B.

Soirée Bleu-Blanc



Samedi soir, à la Salle des Fêtes de Moirans, les dirigeants de JURA SUD FOOT ont organisé, autour d'un buffet copieusement garni, une soirée dansante dans une salle superbement décorée par Betty Perrier, en Bleu et Blanc sur le thème de la mer. Cette soirée a permis de rapprocher les amis du Club et de rencontrer joueurs et entraîneurs en dehors de leur contexte habituel.

► J-P B.

Tournoi en salle des équipes partenaires de Jura Sud Foot



Lundi soir au Palais des Sports de St Claude, un sympathique tournoi de foot en salle regroupait huit équipes formées par différents partenaires de Jura Sud Foot. De 18h30 à 23 heures se sont déroulés des matchs, d'abord en deux poules de 4 équipes. Les demi-finales entre les premiers et seconds de chaque poule ont vu se qualifier le Lycée du Pré St Sauveur au dépend de Cartonéo et Gédimat St Lupicin au dépend de Gédimat Oyonnax. Finalement, c'est l'équipe Gédimat St Lupicin qui remportait la victoire finale 2 à 0 devant le Lycée du Pré St Sauveur, équipe qui, il fallait le souligner comptait deux filles dans son effectif.

► J-P B.

1^{er} GEDIMAT SAINT-LUPICIN ; 2^e LYCEE PSS ; 3^e CARTONEO ; 4^e GEDIMAT OYONNAX ; 5^e BOURBON ; 6^e CREDIT AGRICOLE ; 7^e TECH POWER ; 8^e PEINTURE COLOR

Judo

Le Judo-Club accueille le rugby

Le Judo Club sanclaudien a accueilli dernièrement lors d'un entraînement les cadets du club de rugby de Saint Claude. Les cadets ont bénéficié en une heure et demi d'un entraînement de qualité dirigé par Sandrine Piet, l'enseignante. Ils se sont ainsi initiés aux techniques de Judo et en fin de cours, chaque sportif a mis à profit leur discipline lors de randoris (combat). Le judo et le rugby sont des sports complémentaires qui demandent endurance, concentration, défense...

Cet entraînement commun a été pour chacun un moment convivial et une bonne expérience malgré deux disciplines totale-



ment différentes.

Le Judo club renouvelait l'expérience en organisant vendredi dernier un cours d'initiation au

Jujitsu animé par Denis Camein. Les autres clubs d'arts martiaux seront aussi accueillis. Ces cours s'effectueront au Dojo du

Palais des sports. Le Jujitsu est un art de self-défense.

Nous vous invitons à venir découvrir cette discipline.

16^e Juraquette Jérôme Bosch décroche une 3^e victoire

Dimanche 19 février, le comité des fêtes et d'animation des Bouchoux, organisait la 16^e édition de la « Juraquette », épreuve de raquette à neige.

Il y a 16 ans un groupe de Bouchouers lançait la « Juraquette » et démarrait par le championnat de France, sur le site de Desertin, il s'agissait de Noël Rolandez qui pratiquait cette discipline, son frère Gérard, Benoît Colin, Jean-Marc et Magali Henrotte.

Depuis tous les ans l'épreuve s'est poursuivie avec succès, mais aussi avec des années plus difficiles, des années sans neige. Jérôme Bosch, vainqueur de cette édition 2012, se souvient, il était déjà là il y a 16 ans et terminait 2^e. Le soleil n'était pas là, mais les fidèles de la « Juraquette » au nombre de 160 étaient bien présents pour participer à la course ou rando de 7km ou 12km. Comme chaque année avait lieu aussi les courses des tous jeunes, regroupant 25 enfants sur différentes catégories.

Joie et bonne humeur

A 10h précise, sous l'arche de Conseil général du Jura, Daniel Maire, conseiller général du canton des Bouchoux donnait le départ de cette 16^e édition sous des flocons de neige en présence du maire des Bouchoux, Jérôme Grenard et l'organisatrice Magali Henrotte, sous les commentaires du speaker de la « Juraquette », Paul Vallet.

Dès le départ, Jérôme Bosch partait en tête, sur un rythme très soutenu dans la première difficulté juste après le départ. Derrière



Dès le départ de la « Juraquette », Jérôme Bosch prend le commandement de la course des 12 km.

suivait le vainqueur de l'édition 2011, Noël Modoux, des Lacets du Lizon, suivi de Frédéric Charnal, Christian Odobez, Hervé Fillod, Arnaud Godard, Thomas Grenard et Hervé Vasseur. Cet ordre ne changeait pas jusqu'à l'arrivée. Chez les dames, Thérèse Cornet du Team TSL prenait la tête de la course et la conservait jusqu'à l'arrivée, pour terminer 10^e du scratch en 1h32'52". Derrière suivait à plus d'une minute, Véronique Planchin et un peu plus loin pour la 3^e place, Anne Lise Meynet.

Jérôme Bosch vainqueur
Après 1h04'33" de course sur un

parcours de 12 km exigeant, Jérôme Bosch, sociétaire du Club Corse CS Mezziavia, remportait avec succès cette 16^e édition et inscrivait pour la 3^e fois son nom à la « Juraquette ». Au micro, à son arrivée, il nous confiait qu'il était très heureux de revenir aux Bouchoux participer à la « Juraquette » et félicitait les organisateurs et les bénévoles. Pour la 2^e place, à près de 10 minutes, le régional, Noël Modoux était heureux de cette 2^e place,

Résultats

Parcours 7 km

1. Grillon Charly ASEB 1 CA H 0:51:39 ; 2. Bossez Cyril Football Club 2 CA H 1:12:45 ; 3. Bosch Charlie Football Club 2 CA H 1:12:46.

Parcours 12 km

1. Bosch Jérôme CS Mézziavia 1 MA H 1:04:33 ; 2. Modoux Noël Lacets du Lizon 2 MA H 1:13:58 ; 3. Charnal Frédéric 1 SE H 1:15:12 ; 4. Odobez Christian 1 V1 H 1:15:16 ; 5. Fillod Hervé 3 MA H 1:19:32 ; 6. Godard Arnaud 2 SE H 1:22:42 ; 7. Grenard Thomas 3 SE H 1:23:33 ; 8. Vasseur Hervé 4 MA H 1:25:07 ; 9. Moury Michel ASVEL 2 V1 H 1:32:52 ; 10. Cornet Thérèse Team TSL 1 V1 F 1:32:52 ; 11. Planchin Véronique 2 V1 F 1:34:01 ; 12. Coron Frédéric Vélo Club Belle 5 MA H 1:35:18 ; 13. Lacroix Yvan US Oyonnax 6 MA H 1:38:00 ; 14. Meynet Anne-Lise 1 SE F 1:39:48 ; 15. Caron Guy Lacets du Lizon 1 V2 H 1:39:48 ; 16. Morel Denis Grandvaux 2V2 H 1:42:45 ; 17. Lopez Pascal Jura Lynx Tob 7 MA H 1:43:37 ; 18. Michaud Robert Course Vallée 3 V2 H 1:55:01 ; 19. Frichet Marcel RCHJ Morez 4 V2 H 1:56:00 ; 20. Genot Stéphanie 2 SE F 1:57:28 ; 21. Lefevre Stéphanie Pink Star 8 MA H 2:05:10 ; 22. Caron Clovis Jura Sud Hand 9 MA H 2:05:10.

Microbe filles

1. Génot Manon.

Microbe Garçons

1. Vernerey Manech ; 2. Loué Yanis ; 3. Grenard Max ; 4. Mermet Guyenet Quentin ; 5. Daroux Florian ; 6. Vernerey Amaury ; 7. Estival Mathieu.

Bou'd'chou filles

1. Prevent Manon ; 2. Zulian Cassandre ; 3. Estival Aurélie.

Bou'd'chou garçons

1. Génot Clément ; 2. Grenard Valentin.

Benjamin garçon

1. Vuillermoz Mathieu.

Poussines filles

1. Gialrd Esther ; 2. Laurent Livia ; 3. Vasseur Manon ; 4. Vasseur Camille ; 5. Salvi Louise ; 6. Grenard Romane ; 7. Boujard Zoé ; 8. Delmas Julie.

Poussins garçons

1. Mermet Guyenet Rémi ; 2. Plançonnet Basile ; 3. Vuitton Thomas.

il n'avait rien pu faire contre la suprématie de Jérôme Bosch.

Courses enfants

Vers 10h30, les petits de la raquette à neige ont disputé eux aussi leur course, dans différentes catégories. Dans la catégorie microbe, Manech Vernerey et Mano Génot et Mano Prevent s'imposaient chez les « Bou'd'choux », Mathieu Vuillermoz en benjamin, Rémi Mermet Guyenet et Esther Gilard en catégorie poussin. (voir classement complet)

Remise des prix

La présidente du comité des fêtes, Magali Henrotte, remerciait la présence de Daniel Maire, conseiller général du canton des Bouchoux, Francis Lahaut, maire de Saint-Claude, Nicolas Gindre, vice-président de Haut-Jura Saint-Claude en charge du tourisme et Jérôme Grenard, maire des Bouchoux. Martin Egraz remettait les prix au plus jeunes. Magali Henrotte remerciait et félicitait tous les bénévoles que ce soit aux cuisines, préparation de



Départ de la « Rando »

la remise des prix, responsables des balisages et des ateliers avec la mise en valeur des tous jeunes responsables, Eloi Laurent, Clément Collin, Thomas Mermet ainsi que les pompiers.

► Dominique Piazzolla



Organisateurs et élus au moment de la remise des prix.



Podium scratch hommes et dames des 12 km.



Podium des jeunes poussins et poussines.



Le champion de ski de fond bouchouard Martin Egraz qui a terminé 17^e de la « Transju » a récompensé les jeunes.

HYUNDAI NEW THINKING. NEW POSSIBILITIES.

Les [invitations] HYUNDAI

Gamme HYUNDAI i40

À PARTIR DE 21 900 €^{HT}

www.hyundai.fr

5 ANS TRIPLE GARANTIE

2 adresses pour mieux vous servir
Expo BELLAMY zone Arc en Sel
39570 LONS MONTMOROT - Tél. **03 84 860 860**
Expo BELLAMY 57 route de Lyon
39200 SAINT CLAUDE - Tél. **03 84 45 03 04**

La Rubatée Blanche 2012

Michel Juillard et Thomas Boban vainqueurs du 12 et 6 km

A 17h30 exactement, 207 concurrents se sont élancés pour la 3^e édition de cette course à pied atypique sur neige. 165 partants sur le 12 km et 45 sur le petit format du 6 km.

Jusqu'au dernier moment l'organisation s'interrogeait la possibilité de faire passer les coureurs sur certaines portions raquettes, mais la douceur des derniers jours a été fatale pour prétendre à monter au crêt de La Vigoureuse.

Sous un magnifique soleil couchant, les deux vainqueurs masculins des deux courses, Michel Juillard et Thomas Boban prennent la tête pour ne plus la lâcher. Le triathlète de Lons, Benoît Menestrier, gèrera sa 2^e place devant l'inusable vétéran Jean-Yves Moissonnier.

Chez les féminines, Gaëlle Barlet l'emporte de près peu devant Marie-Christine Prost sur le



grand format. Chacune à leur tour, pendant la course, elles prirent la tête de cette Rubatée Blanche. Sandra Billet prend la 3^e place, la vainqueur du trail des 7 monts est à l'aise sur tous les types de

terrains.

Sur le 6 km, la Bois d'Amonière, Bénédicte Ferlet s'impose de forte manière après sa seconde place au trail blanc de Mouthe au mois de janvier. La professeur

de sport d'Oyonnax Sandra Gaudillière monte sur la deuxième marche, suivi de la skieuse Noémie Verguet à 40 secondes juste derrière Sandra.

Entre portions très molles et pistes à l'ombre bien dures, l'ensemble des coureurs ont apprécié l'épreuve, le cadre magnifique et la soupe de pois offerte à l'arrivée.

Retenons le succès populaire et l'ambiance décontractée de cette 3^e édition et surtout une belle animation sur le territoire de Haut-Jura Saint-Claude.

► Photos Rémy Chevassus



RESULTATS 12 km

1. JUILLARD Michel 00:48:21,00 ; 2. MENESTRIER Benoît 00:49:37,00 ; 3. MOISSONNIER Jean-Yves 00:50:18,00 ; 4. DESCHAMPS Valentin 00:51:06,00 ; 5. CHANDEZON Jean-Luc 00:51:11,00 ; 6. STALDER Sébastien 00:52:00,00 ; 7. FILLOT Hervé 00:52:14,00 ; 8. BOURGEOIS Thomas 00:52:16,00 ; 9. BARRAL Lionel 00:52:21,00 ; 10. CABON Stéphane 00:52:34,00 ; 11. SHOHN Eric 00:52:40,00 ; 12. MODOUX Noël 00:52:42,00 ; 13. DELACHENAL Cedric 00:52:44,00 ; 14. CEDRO Olivier 00:52:59,00 ; 15. ARRIGONI Sébastien 00:53:04,00 ; 16. CHARNAL Frederic 00:53:06,00 ; 17. LAVENNE Eric 00:53:19,00 ; 18. GONIN Lionel 00:53:30,00 ; 19. ODOBEZ Christian 00:53:35,00 ; 20. CRETIN Jean-Noël 00:54:23,00 ; 21. GIROD Eric 00:54:34,00 ; 22. LE CERVOISIER Patrick 00:54:54,00 ; 23. GRIVEL Stéphane 00:55:33,00 ; 24. BOUILLIER Jean-Louis 00:55:46,00 ; 25. POISAT Jean-Marie 00:56:11,00 ; 26. HALLUIN Vincent 00:56:12,00 ; 27. COTTIN Cédric 00:56:22,00 ; 28. CLAIRON Eric 00:56:22,00 ; 29. CARRAZ Gérald 00:56:32,00 ; 30. RAVIER Michel 00:56:43,00 ; 31. VILLET Gaël 00:56:55,00 ; 32. LENER Wilfried 00:57:04,00 ; 33. DESSOLIN Laurent 00:57:07,00 ; 34. FLESCH Paul 00:57:15,00 ; 35. LASSAUGE Christophe 00:57:23,00 ; 36. MARCHAL Michaël 00:57:38,00 ; 37. RICHARD Daniel 00:57:48,00 ; 38. CATOLINO François 00:57:55,00 ; 39. MICHEL Damien 00:58:07,00 ; 40. VERMELHUDO Antonio 00:58:10,00 ; 41. DUFOURD William 00:58:18,00 ; 42. MICHEL Christophe 00:58:20,00 ; 43. LOPES José 00:58:52,00 ; 44. VAUCHER Eric 00:59:10,00 ; 45. DESCHAMPS Laurent 00:59:21,00 ; 46. REVILLET Jacky 00:59:24,00 ; 47. ECARNOT Antoine 00:59:33,00 ; 48. COLLE Florent 00:59:37,00 ; 49. GAY Jean-Philippe 00:59:44,00 ; 50. GROS Jordane 00:59:44,00 ; 51. GAY Christian 00:59:45,00 ; 52. HUMBERT David 00:59:46,00 ; 53. SILLIG Vincent 00:59:58,00 ; 54. ADMIRAT Aurélien 01:00:06,00 ; 55. PHILIP Sylvain 01:00:07,00 ; 56. VANDELLE Fabrice 01:00:08,00 ; 57. BARLET Gaëlle 01:00:14,00 ; 58. JACQUOT Jérôme 01:00:18,00 ; 59. GUICHARD Jérôme 01:00:26,00 ; 60. MARTINACHE Franck 01:00:29,00 ; 61. PROST Marie-Christine 01:00:33,00 ; 62. MERLEAUD Romain 01:00:34,00 ; 63. SIRAND Alain 01:00:38,00 ; 64. CAMBRAY Etienne 01:00:51,00 ; 65. JACQUIER Stéphane 01:00:57,00 ; 66. JACQUET Paul 01:01:10,00 ; 67. BILLET Sandra 01:01:15,00 ; 68. MONNIER Franck 01:01:17,00 ; 69. GAILLARD Ludovic 01:01:21,00 ; 70. BERT Xavier 01:01:28,00 ; 71. PADRUN David 01:01:43,00 ; 72. FOND Jean-Pascal 01:01:57,00 ; 73. MANCINI Christian 01:02:05,00 ; 74. BURLET William 01:02:10,00 ; 75. LE CERVOISIER Michelle 01:02:11,00 ; 76. TASKY Dimitri 01:02:14,00 ; 77. BERNARD Stéphane 01:02:30,00 ; 78. TARDY Julien 01:02:38,00 ; 79. GRECARD Renée 01:02:41,00 ; 80. GUILLOT Jérôme 01:02:58,00 ; 81. MONTALBAN Etienne 01:02:59,00 ; 82. BOUVARD Romain 01:03:04,00 ; 83. PRIN Emmanuel 01:03:10,00 ; 84. LASSAUGE Alistair 01:03:27,00 ; 85. FOND Kevin 01:03:31,00 ; 86. MEYNIER Olivier 01:03:55,00 ; 87. ALPHE Michel 01:03:58,00 ; 88. BURNICION Jean-Benoît 01:03:59,00 ; 89. LACROIX Yvan 01:04:04,00 ; 90. DUVOY Arnaud 01:04:14,00 ; 91. BLONDEAU René 01:04:15,00 ; 92. GRISARD Christian 01:04:18,00 ; 93. SOUFALIS Stéphane 01:04:37,00 ; 94. BERNARD Franck 01:04:59,00 ; 95. BELLOD Nicolas 01:05:35,00 ; 96. SIGONNEY Betty 01:05:44,00 ; 97. MEDINA Jean 01:05:48,00 ; 98. ROULLIN Paul 01:05:50,00 ; 99. CHEVASSUS Bruno 01:06:00,00 ; 100. MASUE David 01:06:01,00 ; 101. BEN DAKHLIA Karim 01:06:19,00 ; 102. QUANTINHA Frederic 01:06:24,00 ; 103. BUFARD Arnaud 01:06:50,00 ; 104. DESSOLIN Caroline 01:06:53,00 ; 105. GROS Fabien 01:06:56,00 ; 106. LUCIANA Eddy 01:07:21,00 ; 107. LOPEZ Pascal 01:07:34,00 ; 108. DAUBARD Patrick 01:08:00,00 ; 109. REGALLET Eric 01:08:19,00 ; 110. PACOUD Yann 01:08:47,00 ; 111. GELIQUE Joël 01:08:52,00 ; 112. PLAUT Laurent 01:09:03,00 ; 113. LOPES César 01:09:05,00 ; 114. SUSINI Jérôme 01:09:09,00 ; 115. GERGONNE Charles 01:09:19,00 ; 116. DELACROIX Raphaël 01:09:37,00 ; 117. LAMBERT Gérard 01:09:55,00 ; 118. PLANCHIN Véronique 01:09:56,00 ; 119. BONIN Hugues 01:10:04,00 ; 120. CELLIER Romuald 01:10:16,00 ; 121. CALDERON François 01:10:29,00 ; 122. GRESSET Eric 01:10:47,00 ; 123. CORNU Laurent 01:11:06,00 ; 124. TISSOT Michel 01:11:13,00 ; 125. TISSOT David 01:11:27,00.

RESULTATS 6 km

1. BOBAN Thomas 00:32:28,00 ; 2. CHENE Jean-Baptiste 00:33:31,00 ; 3. CACAUD Pascal 00:35:39,00 ; 4. MICHOUX Adrien 00:35:57,00 ; 5. JAN Gildas 00:35:58,00 ; 6. CAILLET Benjamin 00:37:12,00 ; 7. PION Lucien 00:37:16,00 ; 8. TARBY François-Régis 00:38:51,00 ;

Lajoux : Jeux des Neiges



Durant toute la semaine ce sont 450 élèves scolarisés sur Saint-Claude qui ont pu profiter des joies de la neige. L'équipe du service des sports de la ville sous l'égide de Franck Gilard, directeur du service sport, a organisé les jeux des neiges 2012 sur le site de Lajoux. Les jeux commençaient lundi avec l'école des Avignonnets où 80 élèves testaient cette manifestation sportive et conviviale, suivis mardi de 90 élèves de l'école du Centre, jeudi, 180 élèves de l'école du Truchet, de Lamoura, Septmoncel et Lajoux, pour finir vendredi avec les 80 élèves de l'école du Faubourg. Ces jeux des neiges sont l'aboutissement des cycles menés sur le ski de fond.

Les 9 ateliers étaient pris en charge à chaque fois par 2 responsables, 4 éducateurs sportifs de la ville participant aussi à l'encadrement de ces jeux.

Arrivés à midi, les enfants commençaient par pique-niquer avant de passer à l'action. Des groupes étaient formés pour répartir tout ce petit monde sur les ateliers, des rotations permettaient d'alterner les activités. Les enfants se sont testés sur de nombreuses activités neige : parcours randonnées, petites descentes, passe à 10, biathlon, slalom, creux et bosses, grande descente, pas tournant et nordic cross. Ces futures graines de champion auront pu ainsi découvrir toute une déclinaison d'activité nordique pour leur plus grand plaisir et sous un super soleil.

Intermarché offrait le goûter aux 450 enfants.

► D. Piazzolla



Alain Mourey et Nelly Vaufrey aux côtés de Franck Gilard et Denis Pernot.

Zoom sur les fondus de ski

Les skieurs du Massif jurassien se mettent à nu. Vous allez découvrir à travers une série de questions qui sont les jeunes qui courent sous les couleurs de notre région. Tous ces athlètes évoluent du niveau national au niveau international. Ils constituent l'élite du ski français.

Cette semaine ZOOM sur Yann Carrez

Le skieur de Haut Jura ski est actuellement dans le groupe B du comité régional et participe aux compétitions nationales. Bon skieur régional, il cherche maintenant sa place au sein des coureurs nationaux.

- Nom ? Prénom ? Age ?
Catégorie ? CARREZ Yann, 18 ans, junior 1
- Surnom ? Je n'en ai pas.
- Ski Club ? Haut Jura Ski
- Entraîneur(s) ? Sébastien MOUCHET, Daniel DREZET.
- A quel âge as-tu commencé le ski fond ? Et pourquoi as-tu choisi ce sport ? A 6 ans, j'ai choisi ce sport parce que j'habite dans le Haut-Jura, que le terrain est approprié, que l'enneigement est bon et que c'est un sport de nature.
- Quel a été le flop de ta saison dernière ? La meilleure course ? Le meilleur fut le championnat régional en gundersen couru à Chaux-neuve et le flop ce fut le nordic challenge de Bessans où j'ai fait un tour de trop !

- Tes objectifs pour la saison prochaine ? Obtenir un bon classement général au Nordic challenge et si possible faire un coup aux championnats de France.

- Quel est le meilleur souvenir que tu gardes de ton sport ? Les souvenirs de groupe à la suite des stages.

- Tes principaux défauts ? Atouts ? Plutôt flemmard et mon atout, je suis bon technicien en ski.

- Qu'est-ce que tu aimerais changer dans ton sport ? Pourquoi ? La médiatisation, la mettre en adéquation avec les efforts nécessités par cette pratique sportive.

- Si tu avais du choisir un autre sport, lequel aurais-tu choisi ? Le tennis

- Ta plus grande peur ? Le vide
- Ton sport préféré ? Roger Federer

- Ta course rêvée ? En tête d'une course internationale du départ à l'arrivée.

- Ton pays préféré ? La France



3430 rte de Prémanon - 39310 Lamoura
Tél. 03 84 41 23 66

Service offert
à nos clients :

Essayer gratuitement
les skis avant achat

Serra Sports vous présente LES FONDUS DE SKI

Morez/Les Rousses

90.3^{FM}

Radio

St-Claude

88.3^{FM}

FRÉQUENCE
PLUS



© 02/12 David Graphic - Photo SJ Image Passion

www.frequenceplusfm.com

Locations

Loue St-Claude centre-ville F4 4e étage ascenseur chauffage gaz 620€ + 80€ charges. Tél. 03.84.41.63.64

Loue appartement F1 Bis 35m² tout confort chauffage individuel gaz cave classe énergie F, situé rue de la Papeterie St-Claude, proche Centre ville. Prix 270€ tél.03.84.45.07.78 ou 03.84.45.16.96 aux heures repas.

Loue St-Claude rue Christin T3 56m² chauffage individuel gaz loyer conventionné 337€. Tél. 03.84.45.36.30 ou 06.72.38.59.08

Loue St-Claude fbg Marcel jolie maison type F2 très bon état chauffage gaz interphone terrasse jardin cave remise possible garage 350€/mois + 20€ charges. Tél. 03.84.45.05.63 H.R.

Loue St-Claude F2 50m² centre-ville chauff gaz ville avec cave portier et placards charges réduites 310€/mois ; F1 meublé renouvé chauff gaz ville portier 250€/mois TTC (sauf énergie eau gaz élec.) Tél. 03.84.45.57.06

Loue Clairvaux F1 1er avril 40m² 270€ 90€ charges chauff ind gaz double vitrage. Tél.03.84.25.82.31 / 03.81.83.35.23

Loue appartement F2 50m² tout confort chauffage central compris cuisine intégrée salon chambre sdb wc accès courette quartier ensoleillé Bellevue libre avril 2012 380€ charges comprises. Tél. 06.71.01.00.06

Loue appartement dans village situé sur le lac de Vouglans chauffage mazout grand verger pour retraités ou jeunes. Tél.03.84.48.40.10

Loue Molinges centre maison individuelle 102m² cuisine séjour 3 chambres mezzanine 2 sdb 2 wc sous-sol cave chauffage fioul DPEC garage terrain clos de 150 m² libre état neuf 750€. Tél. 03.84.42.57.19

Ventes

Vends dans copropriété proche centre ville St-Claude quartier calme et ensoleillé 1 F1 30 m² + 1 F2 35m² + 1 F3 45m² à 55 000€ les 3, à débattre. Tél. 06.86.00.32.66 H.R.

Vends bois de chauffage sec à partir de 40€ livré coupe possible en 25, 33, 50cm. Chêne, hêtre. Tél. 06.82.23.29.05

Vends F3 Serger entièrement renové cuisine équipée sdb dressing 4 étages 102 000€. Tél. 06.76.23.66.10

Vends vélo de course état neuf 500€, vélo fille junior état neuf à 90€. Tél. 03.84.45.75.39

Vends pneus neige uniroyal + 2 jantes 165-70 R14 état neuf 100€. Tél. 06.24.32.35.99

Vends 2 garages 1 cité de Serger et 1 entrée de Serger St-Claude. Tél. 03.84.45.08.23 ou s'adresser au journal 03.84.33.14.64

Vends 2 roues arrière pour tracteur MF, série 130-140 en 13/6/28, jantes en 8 trous 300€, vends 4 rateliers en fer de 2m75 de long et 0,80 de haut Prix 320€, vends 1 assiette neuve pour faucheuse tambour KM22 FARH, prix facture 196,50€, vends 4 piquets clôtures électriques en fer avec isolateur, Prix 65€. Tél.06.50.23.36.87 secteur Arinthod

Emploi

Minoterie Sauvin 2 chemin du Moulin 39130 Patornay recherche 1 conditionneur 1 chauffeur livreur. Tél. 03.84.48.30.40

Offres de service

Auxiliaire de vie cherche personnes âgées à garder à son domicile 24h sur 24. Possible de faire week-end. Chèque emploi service. Tél. 03.81.93.06.65

Divers

Faites interpréter vos rêves au 04.74.81.81.21 ou 06.72.13.21.95

Musique

Elève haute école de musique de Lausanne (3e année) donne cours de guitare + formation musicale 20€/h Tél.03.84.45.18.76 ou 06.78.59.56.59 sur St-Claude

Animation-sonorisation pour vos soirées dansantes et tout autre événement: festif, sportif, commercial ou culturel. Tél. 04.74.77.22.45 Port.06.83.50.07.90 www.ab.animation.fr

Rencontre

Homme 68 ans retraité souhaite rencontre femme 60/70 ans sans problème pour relation durable non fumeur.



SWIFT So'Color
Way of Life!

Votre Swift a du style ? Montrez-le !
En 3 ou 5 portes, personnalisez votre Swift So' Color selon vos goûts et vos envies, choisissez parmi ses 15 combinaisons de teintes de carrosseries et donnez à votre citadine un look unique! Vous serez séduit par sa ligne exclusive, son haut niveau d'équipements et son prix accessible. À vous d'annoncer la couleur!

Modèles présentés: Swift 1.2 VVT So' Color 3 portes: 14 990 €, Prix TTC conseillé (dès en main, tarif au 1/03/2012). Consommations混合 CEE (l/100 km): 4.3 - 5.5. Émissions CO₂ (g/km): 109 - 128.
*Way of Life: Un style de vie.
GARANTIE ASSISTANCE 3 ANS ou 300 000 km au 1^{er} terme Achat | www.suzuki.fr

Garage Zangrandi rue Lecourbe 39000 LONS LE SAUNIER
Tél. **03 84 47 21 36**
Garage AD 57 route de Lyon 39200 ST CLAUDE
Tél. **03 84 45 03 04**



L'Hebdo du Haut-Jura
Courier gratuit, bimensuel et indépendant
Commerçants, artisans, institutionnels,
pour vos communications et offres d'emplois,
pensez à l'Hebdo du Haut-Jura
Contactez notre régie publicitaire au
06 70 05 51 01 / 03 84 33 14 64
gremoissonnet@free.fr

Vos PETITES ANNONCES DANS
L'Hebdo du Haut-Jura
Courier gratuit, bimensuel et indépendant

1€* TTC la ligne
*Attention, pour les annonces sous N°, le prix à la ligne est de 1,50€ TTC

Nom :
Prénom :
Adresse :
Tél :

Rubrique	Nombre de parution

> Parution le lundi
Parution le lundi tous les 15 jours, et en dépôt dès le jeudi (chez certains commerçants et buralistes). Dernier délai pour nous faire parvenir votre annonce : le lundi précédent

Pour passer votre annonce :
① Téléphonnez au 06 70 05 51 01 ou 03 84 33 14 64
② Par courrier accompagné de votre chèque à l'ordre de *L'Hebdo du Haut-Jura*
à L'HEBDO DU HAUT-JURA BP 30006 - 39201 SAINT CLAUDE Cedex

BULLETIN D'ABONNEMENT

1 an = 48€
(25 numéros)
Correspondant aux frais postaux et enregistrement



Nom
Prénom
Adresse
Code Postal Ville
Tél.
Prix valable en France Métropolitaine

Le prix passe de 45€ à 48€ suite à différentes augmentations

A envoyer à **L'HEBDO DU HAUT-JURA**
BP 30 006 - 39201 SAINT-CLAUDE Cedex

Jusqu'au 31 mars 2012



PRIX CHANTIER

- **Plaque de plâtre** BA13 NF 250 x120 - Réf. 70 40 241 - 2,98€ le m²..... **la plaque**..... **8€95**
- **Planodis 10/80** TH38 250 x120 NF Doublage. Réf. 70 40 235 - 10€ le m²..... **la plaque**..... **30€**
- **Planodis 10/40** TH38 250 x120 NF Doublage. Réf. 70 40 232 - 6,20€ le m²..... **la plaque**..... **18€60**
- **RL Laine de verre** Revêtu 4,50m x 1,20m. Ep. 200mm. Réf. 70 41 204 - 5,90€ le m²..... **le rouleau**..... **31€86**
- **Carreau béton cellulaire** ép. 5 . 62,5 x 25 Réf. 70 09 006 - 7,68€ le m² **le carreau**..... **1€20**
- **Carreau béton cellulaire** ép. 7 . 62,5 x 25 Réf. 70 09 008 - 11,99€ le m²..... **le carreau**..... **1€80**
- **Moellon** 20 x 20 x 50 Réf. 70 00 048 - 7,95€ le m² **par palette de 70**..... **1€05**
- **Bétonnière** 134 Litres électrique 390W. Garantie 2 ans. Réf. 70 94 002 **190€**
- **Echelle Transformable** 3 Plans 2,91 x 6,84. Réf. 70 90 200 **239€**
- **Echafaudage** Modulium Haut travail 4,50m. Réf. 70 90 016 **159€**
- **Treillis soudé** 240 x120. Maille 15 x15. Réf. 70 03 800..... **l'unité**..... **4€50**
- **Etai** 1,60 x 2,90 Maçon. Réf. 70 92 005..... **l'unité**..... **15€50**
- **Géotextile** 1 m x 20 m. Réf. 70 45 001 - 0,80€ le m² **l'unité**..... **16€**
- **Plaque bitumée noire** 2 m x 0,90 m. Réf. 70 06 015 - 5€ le m²..... **la plaque**..... **9€**
- **Plaque alvéolaire** ép.16mm 3m x 0,98m Carboglass.Réf. 70 06 231 - 16,50€ le m² **la plaque**..... **49€50**
- **Plaque PVC** petites ondes 2 m x 0,90 m. Réf. 70 06 036 - 6,39€ le m²..... **la plaque**..... **11€50**
- **Panneau Ecocity** Ht 1,23 m x 2 m, Grillage. Maille de 50. Réf. 70 95 013 **le panneau**..... **19€90**
- **Panneau Ecocity** Ht 1,43 m x 2 m, Grillage. Maille de 50. Réf. 70 95 069 **le panneau**..... **24€90**
- **Dalle gravillon** 40 x 40, fond gris. Réf. 70 80 001 - 11,88€ le m² **la pièce**..... **1€90**
- **Pavé H** Gris - rouge - ocre ép. 5 cm. Réf. 70 80 022 - 70 80 026 - 70 80 028 **le m²**..... **8€30**
- **Bordure lisse** 50 x 20 ép. 5 cm, divers coloris. Réf. 70 80 096 - 70 80 091
70 80 007 - 70 80 053 - 70 80 021..... **la pièce**..... **1€65**



Mr. Bricolage



SAINT-CLAUDE

Z.I du Plan d'acier

Tél. 03 84 45 10 85

MOIRANS en Mgne

3, Av. de Franche Comté

Tél. 03 84 42 00 27